

## Historie i baghaven



**En læringspakke til museer og skoler om  
medskabende åben skole-samarbejde**

# Indhold

1. Indledning
2. Historien i baghaven – et ligeværdigt samarbejde
3. Inde i pædagogikken: Refleksioner fra læreren og museumsunderviseren
4. Understøttelse af læringsmål og fælles mål
5. Tips og råd til et åbent skole samarbejde
6. Litteratur og inspiration
7. Kontakt
8. Bilag
  - Bilag 1: Eksempler på elevopgaver (PDF)
  - Bilag 2: Eksempler på elevopgaver og oplæg (video præsentation)

## Indledning

Læringspakken er målrettet skoler og museer, der er interesserede i at indgå i et partnerskab i forbindelse med den åbne skole. Følgende sider indeholder vidensdeling og refleksioner over de store læringspotentialer, der er i et medskabende åben skole samarbejde med et fokus på elevinddragelse. Pakken kan bruges som en valgfri redskabskasse, således, at hele pakken kan bruges som inspiration til at igangsætte et længere læringsforløb i lokalområdet, eller materialets forskellige elementer kan inddrages enkeltvis til den daglige undervisning. Det er samarbejdsprojektet *Historie i baghaven*, et projekt mellem Museum Vestsjælland og Antvorskov Skole, der bliver brugt som case eksempel.

### Læringspakken består af:

- *Praktisk inspiration – Vidensdeling, pædagogiske refleksioner, inspiration til samarbejdsmodeller og didaktiske greb samt vigtige overvejelser i et åbent skole samarbejde indenfor historie og dansk på mellemtrinnet.*
- *Inspiration til hvordan man kan arbejde brugerinddragende med elevproducerede materialer i et åben skole samarbejde.*
- *Erfaringsbaseret tips og råd til åben skole samarbejde mellem museum og skole i historie og dansk; forslag til hvordan man kan arbejde med en lignende samarbejdsmodel på andre niveauer og klassetrin.*
- *Eksempler på opgaver udviklet i samarbejde mellem skolen og museet. Elevproducerede materialer, herunder opgaveeksempler, fortællinger fremstillet via Book Creator, mundtlige fremlæggelser m.m. (Bilag 1 og 2)*

## Historien i baghaven – et ligeværdigt samarbejde

I foråret 2016 indgik Museum Vestsjælland og 5.d fra Antvorskov Skole i et projektsamarbejde som en del af det landsdækkende projekt *Museet i den åbne skole*. Samarbejdet mandede ud i en række læringsforløb på museet og skolen, et bidrag til publikationen *Museet i den åbne skole: Praksismanual for samarbejde mellem museum, skole og kommune* samt den pågældende læringspakke til mellemtrinnet. Samarbejdet bestod af en række forskellige forløb på Slagelse Museum, i Antvorskov Skole og i Slagelse by. Forløbene satte fokus på en række læringsområder og tog bl.a. fat i emnerne lokalidentitet og børneliv gennem tiden.

*Projektets formål*

Samarbejdet havde til formål at levendegøre den lokale kulturhistorie med et fokus på elevernes selvstændige projektarbejde og opfordre til en perspektivering af fortiden til deres egen samtid. Herigennem blev elevernes personlige oplevelser perspektiveret til andre tiders tanker og strømninger. Det skulle understøtte en indledende bevidsthed hos eleven om, at hun/han både er historieskabte og historieskabende. Derudover fik eleverne erfaringer med den kreative proces fra idé og inspiration til udviklingen af et konkret produkt, der skulle inspirere andre klasser til lignende forløb.

Der blev samarbejdet om produktionen af en læringspakke målrettet mellemtrinnet. Læringspakken inddrager forskellige materialer både elevproducerede og produceret i samarbejde mellem klassens lærer og en museumsunderviser fra Museum Vestsjælland. Materialet tager afsæt i nedslag i byrummet i Slagelse, museumsrummet og øvelser i klassen og skal fungere som en let tilgængelig redskabskasse til inspiration for både lærere og museumsundervisere.

Samarbejdet satte særligt fokus på det læringsudbytte der kunne observeres hos eleverne i de forskellige samarbejdskonstellationer samt de forskellige lærings- og udviklingspotentialer i samarbejdsprocesser mellem skolen og museet. Der blev sat spot på elevernes grundlæggende kompetencer inden for historisk perspektivering og fortællingskunst samt deres oplevelser af at være en del af en kreativ produktionsproces.

Museumsunderviseren og læreren inddrog eleverne allerede i starten af udviklingsprocessen. Eleverne blev inddraget i udvælgelsen af samarbejdets didaktiske greb samt formen af de produkter, som de skulle producere under samarbejdet. Dette blev faciliteret gennem en brainstorm i klassen. Eleverne fik at vide, at de skulle arbejde med emnerne "lokalidentitet" og "børneliv gennem tiden" og blev spurgt ind til, hvordan de kunne tænke sig at lære om disse emner og formidle emnerne til andre på deres alder.

Elevernes brainstorm resultater:

- *Film fra "gamle dage"*
- *Finde ud af hvad der er anderledes.*
- *Lave vores egen film; "dette verdner", der viser, hvordan børn opfører sig nu og dengang, eller bare film fra vores hverdag.*
- *Interviews eller dokumentar "hvordan er det at være barn"*
- *Rollespil med udklædning + (evt.) filme*
- *"Lev som i "gamle" dage - lege.*
- *Udflygt - interviewe ældre (plejehjemmet)*
- *Ikke mange opgaver - hellere praktiske/fysiske ting (bevægelse med i).*
- *Foto - sammenligne fotos fra gamle dage med ny (tøj eller evt. by eller huse, rum)*

- *Fotograferer Slagelse til tidskapsel.*
- *Mad nu og dengang (lave mad)*
- *Stop-motion*
- *Beskrive/filme lege, som vi leger nu, så man senere kan lege legene ud fra vores "opskrifter".*
- *Lave quiz-spil om de forskellige perioders barndomstendenser. Evt. på pc*
- *Hvordan gjorde man mange praktiske ting om "dengang" - f.eks. "Hvordan holdt de styr på aftaler?"*

Resultaterne af elevernes brainstorm var med både til at forme de opgaver, som de blev stillet under samarbejdet samt de opgaver, som de blev stillet på museet:



**Udviklingsmøderne:** Museumsunderviseren og læreren fra 5. d holdt løbende udviklings- og evalueringmøder under hele projektperioden. Her ses de indledende tanker om strukturen i de opgaver/produkter, som de skulle arbejde løbende på under projektet.

### *Samarbejdets struktur og indhold*

Samarbejdet bestod af en række forløb på Antvorskov Skole og på Slagelse Museum i løbet af foråret 2016. I 5.d's historieundervisning skulle der arbejdes både med kildeforståelse og emnet børneliv gennem tiden. Forløbets didaktiske tilgang vekslede mellem selvstændigt arbejde og dialogbaserede undervisningsforløb på museet og på skolen samt bundne opgaver i klassen. Eleverne skulle samle viden og erfaring fra de forskellige oplevelser, som de aktivt skulle bruge i deres individuelle projektopgaver, som skulle indgå i den resulterende læringspakke.

Under samarbejdet blev eleverne delt op i tre opgavegrupper af klasselæreren baseret på en vurdering af deres faglige styrker og interesser. Opgaverne skulle laves løbende under projektperioden.

Baseret på elevernes brainstorm og klasselærerens vurdering blev eleverne opdelt i følgende tre projektgrupper:

**1: Karaktergruppen** - Lav din egen karakter fra 1800-tallet som en Book Creator fortælling på iPad. Denne gruppe var yderligere opdelt i 2 mindre grupper:

- Barn fra landet i slutningen af 1800-tallet
- Barn fra byen i slutningen af 1800-tallet

**2:Tidskapsel gruppen** - Hvilke genstande vil du lægge i en tidskapsel til et fremtidsbarn, der lever i din by om 100 år. Det, du vælger, skal vise noget om din samtid. Find billeder og argumentér for dine valg. (skulle præsenteres digitalt evt. som Power Point oplæg.)

**3: Bygruppen** - Tag ud i byrummet i Slagelse. Find et sted i byen der betyder noget for dig. Find evt. et gammelt billede af dit sted. Spørg en bedsteforælder eller et andet ældre mennesker du kender, om de kender noget til stedet og stedets historie. Oplæggene blev produceret i billeder, video og/eller lydoptagelse.

Der blev afholdt løbende status og udviklingsmøder undervejs mellem museumsunderviseren og klasselæreren for at vurdere elevernes oplevelse af de forskellige forløb, status på deres projekter og hvilken læring, der er fundet sted.

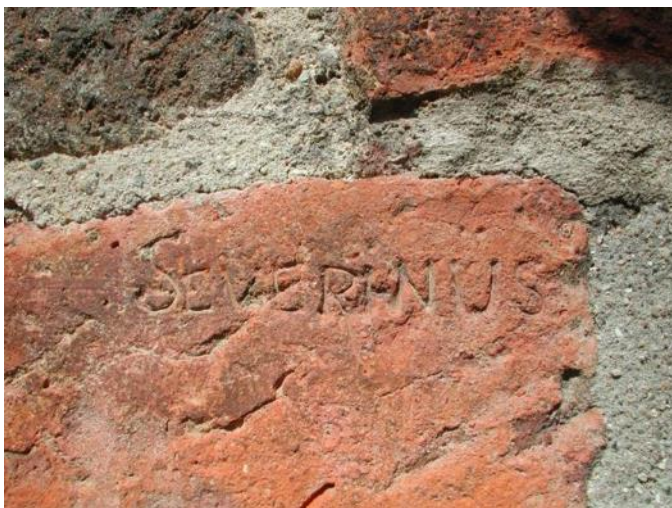


**Teksteksempel på en opgave fra Karaktergruppen:** Her er mit landbarn han hedder Jens og er fattig. Han bor på landet. Jens' dag er hård og kedelig. Han står op om morgenen kl. 5 og skal i seng kl. 22. han mælker køer og tager kartofler op af jorden og alt mulig andet. Hans tøj er slidt og gråt med en sort hat og bare tæer. -Gustav 5.d

*Læringsdag i samarbejde med Skoletjenesten på Museum Vestsjælland:*

Eleverne arbejdede løbende på deres individuelle opgaver i deres historietimer på skolen og deltog i følgende undervisningsforløb på skolen og ud af huset med museumsunderviseren fra Museum Vestsjælland:

- **Dag 1**  
Introforløb om kildeforståelse og børneliv i slutningen af 1800-tallet. (På skolen)
- **Dag 2**  
Undervisningsforløb: Børneliv gennem tiden (perioden ca. 1850-1910) (På Slagelse Museum)
- **Dag 2**  
Undervisningsforløb og byvandring: Kend din by
- **Dag 4**  
Arbejdsdag - En støttedag sammen med klasselæreren for at hjælpe med afslutning af projekterne (på skolen)
- **Dag 5**  
Afsluttende elevpræsentationer og evaluering. (på skolen)



Indskriften Severinus på Slagelse Latinskole  
År: 2006 foto: Martin Pavón



Slagelse Latinskole set fra sydøst  
År: 2006 Foto: Martin Pavón

**Den gamle latinskole i Slagelse:** Et af nedslagspunkterne i Slagelse byrum på elevernes byvandring var den gamle latinskole i Slagelse. Her skulle eleverne gå på jagt efter Ingemanns "graffiti". De fik også et indblik i latinskolens historie, herunder skolens forskellige placeringer i byen gennem tiden samt H.C. Andersens skoleforløb og oplevelser i Slagelse. Eleverne blev opfordret til at reflektere over den historie, der har fundet sted lige omkring dem i deres kendte byrum, som har helt andre moderne associationer for dem i hverdagen.

## Inde i pædagogikken: Refleksioner fra læreren og museumsunderviseren

*Læringsudbytte: Ansvar og medindflydelse styrker læringslyst og klassedynamikken*

Da samarbejdet mellem Museum Vestsjælland og 5.d på Antvorskov Skole i Slagelse blev indledt, opstillede projekttoholderne fra skolen og museet flere læringsmål for forløbets deltagende elever. Både museet og skolen havde solide erfaringer inden for forskellige former for tværfagligt partnerskabssamarbejde og ønskede derfor at udforske en mere koncentreret form for samarbejde, hvor elevinddragelse og medskabende projektarbejde var i fokus.

Udover de konkrete fagfaglige læringsmål blev toholderne enige om en overordnet ramme for samarbejdet, hvor begge parter skulle have bestemte pædagogiske, didaktiske og metodiske overvejelser i fokus under hele processen.

Fokusområderne var som følger:

- Samarbejdet skulle som udgangspunkt være en eksperimenterende proces, hvor man prøver nye strukturer og rammer for undervisning både på skolen og på museet.



- Fokus var ikke at skabe det eksemplariske forløb, men at undersøge samarbejdskonstellationernes potentialer i forhold til elevernes og institutionernes læring.
- Opgaverne skulle give eleverne mulighed for at inddrage deres forhåndsviden og ideer i en innovativ proces undervejs.
- Elevernes stemmer skulle være i fokus i selve opgaverne såvel som valg af metoder.
- Samtlige læringsforløb på skolen og på museet skulle understøtte elevernes overordnede historiebevidsthed og evne til at perspektivere

I fremtidige læringsprojekter vil museet og skolen samarbejde ud fra en forenklet projektmodel med en længere tidsramme. Der vil være endnu mere fokus på, hvordan et åbent-skole-samarbejde med et højt niveau af selvbestemmelse og ansvar hos eleverne kan øge motivation for læring og styrke klassens sociale dynamik på et mere overordnet niveau.



**Gammeldags børn på en moderne skole.** Eleverne fra karaktergruppen tog billeder til deres Book Creator opgaver på en af læringsdagene på skolen.

## *lagttagelse af læringsudbytte*

Løbende observationer og elevevalueringer var meget sigende om de forskelligartede læringspotentialer som et åben-skole-samarbejde med fokus på elevinddragelse kan byde på.

En vigtig erfaring fra det pågældende projekt er, hvilke læringsmål, projekttovholderne opstillede i startfasen i forhold til hvilke former for læring, der mest kom til udtryk hos eleverne under processen. Fra projektets start var eleverne meget motiverede for museumssamarbejdet, og især muligheden for at have så meget medindflydelse over arbejdets form og indhold. Hos flere elever mærkede man en stigende ejerskabsfølelse overfor projektet, som gik fra at være museets og lærerens projekt til "deres projekt".

Set i lyset *Generic learning outcomes*<sup>1</sup> var der i projektets startfase et dominerende fokus på elevernes fagfaglige kompetencer, herunder udvikling af deres historiske *Viden og forståelse* og akademiske *kompetencer*. Under projektet bliver det dog tydeligt, at nogle af de *learning outcomes*, som oprindeligt blev betragtet som sekundært, herunder *holdninger og værdier*, samt *fornøjelse, inspiration og kreativitet* viste sig at være de mest fremtrædende under samarbejdet. For eksempel var det særlig interessant, at de elever, som fik de mest bundne opgaver, lavede om på opgavens form og indhold og tog den i nye retninger på eget initiativ. Andre elever tænkte meget ud af boksen, fandt på nye måder at takle udfordringer på under gruppeøvelserne på museet og lavede om på opgavens form for at løse den bedst muligt for alle i gruppen.

Læreren og museumsunderviseren lagde mærke til, hvordan projektet havde betydning for udvikling af gruppens sociale relationer og klassedynamikken i det hele taget. Klassen var under udvalgte forløb præget af uro, som kunne gøre det vanskeligt at vurdere det umiddelbare læringsudbytte. Tovholderne kunne dog konstatere, at eleverne udviklede en større nysgerrighed overfor hinandens tanker og holdninger og støttede hinanden mere og mere under processen. Deres begejstring for at komme ud af klassen og for at dele deres oplevelser på museet med familien og andre uden for skolen voksede også under projektet.<sup>2</sup>

---

<sup>1</sup> Hooper-Greenhill, Eilean. *Museums and Education: Purpose, Pedagogy, Performance*. Routledge 2007. Citeret i følgeforskningens oplæg under læringsdag 3 fra: Thorhauge, S., Ph.d. afhandling 2014 *Interface learning. New goals for museum and upper secondary school collaboration*.

<sup>2</sup> Afsnittet om learning outcomes er også udgivet i projektrapporten: *Museet i den åbne skole: Praksismanual for samarbejde mellem museum, skole og kommune* <http://www.museumogskole.dk/wp-content/uploads/2016/11/Praksismanual-for-samarbejde-mellem-museum-skole-og-kommune.pdf>.

## Understøttelse af fælles mål

Samarbejdsprojektet *Historien i baghaven* har arbejdet med udgangspunkt i understøttelse af følgende fagformål og kompetencemål for mellemtrinnet indenfor historie, dansk og kristendomskundskab:

### Historie:

Fagformål for faget historie:

Stk.3. *“Elevernes historiske bevidsthed og identitet skal styrkes med henblik på, at de forstår, hvordan de selv, deres livsvilkår og samfund er historieskabte. Derved opnår eleverne forudsætninger for at leve i et demokratisk samfund.”*

### Kompetencemål (efter 6.klassetrin):

Kronologi og sammenhæng: “Eleven kan sammenligne væsentlige træk ved historiske perioder”.

Kildearbejde: “Eleven kan med afsæt i enkle problemstillinger anvende kildekritiske begreber til at gøre rede for fortolkninger af fortiden”

Historiebrug: “Eleven kan perspektivere egne og andres historiske fortællinger i tid og rum”

### Dansk:

Fagformål for faget dansk:

*“Eleverne skal i faget dansk fremme deres oplevelse og forståelse af litteratur og andre æstetiske tekster, fagtekster, sprog og kommunikation som kilder til udvikling af personlig og kulturel identitet. Faget skal fremme elevernes indlevelsessevne og deres æstetiske, etiske og historiske forståelse.”*

### Kompetencemål (efter 6.klassetrin)

Læsning: “Eleven kan læse og forholde sig til tekster i faglige og offentlige sammenhænge.”

Fremstilling: “Eleven kan udtrykke sig i skrift, tale, lyd og billede i formelle situationer.”

Fortolkning: “Eleven kan forholde sig til almene temaer gennem systematisk undersøgelse af litteratur og andre æstetiske tekster.”

Kommunikation: “Eleven kan kommunikere med bevidsthed om sprogets funktion i overskuelige formelle og sociale situationer.”

### Kristendomskundskab:

Fagformål for faget kristendomskundskab:

“Eleverne skal i faget kristendomskundskab tilegne sig viden og færdigheder, der gør dem i stand til at forstå og forholde sig til den religiøse dimensions betydning for livsopfattelsen hos det enkelte menneske og dets forhold til andre.”

### **Kompetencemål (efter 6.klassetrin)**

Livsfilosofi og etik: “Eleven kan udtrykke sig nuanceret om den religiøse dimensions indhold og betydning ud fra grundlæggende tilværelsesspørgsmål og etiske principper.”

Kristendom: “Eleven kan forklare, hvad kristendommen er, og gengive hovedtræk i kristendommens historie, herunder folkekirkens betydning i Danmark.”

## **Tips og råd til museer og skoler om medskabende åbent skole samarbejder**

Uanset hvor vant man er til at arbejde med tværinstitutionelt og tværfagligt samarbejde er det væsentligt at foretage en forventningsafstemning mellem partnerne i samarbejdets etableringsfase. En god øvelse er at stille sig selv en række nøglespørgsmål inden samarbejdets igangsættelse for at sikre, at man løbende holder fokus på de væsentligste elementer, der udgør samarbejdets fundament.

Den følgende liste indeholder vigtige nøglespørgsmål samt tips og råd til at arbejde med elevproducerede materialer i et åbent skole samarbejde mellem museet og skole med udgangspunkt i de erfaringer, der er gjort under samarbejdsprojektet *Historie i baghaven*.

- Hvad er det, eleverne skal få ud af processen både fagligt og socialt?
- Hvad er det, vi som institutioner hver især vil få afprøvet under samarbejdet og hvorfor?
- Hvad er det, der kan lade sig gøre indenfor både i forhold til de fysiske, økonomiske og resurse-mæssige rammer, man har at arbejde med?
- Vær opmærksom på elevernes ønske i forhold til, *hvordan* de gerne vil lære.
- Stol på din faglighed, men overvej at eksperimentere med at inddrage elevernes input både i forhold til arbejdsformer og samarbejdsstrukturer under forløbene.
- Afklar kommunikationsform mellem eleverne/skolen og museet samt strukturen på samarbejdet under etableringsfasen.
- Lav en oversigt over samarbejdets forskellige leverancer, øvrige arbejdsopgaver under etableringsfasen. Spar tid ved at få det praktiske på plads så tidligt som muligt fx, at skaffe fototilladelser, arrangere transport m.m.

- Husk at vælge digitale løsninger med omhu: Hvis man inddrager digitale løsninger i samarbejdet, skal både elevernes og tovholderens IT færdigheder og adgang til digitale devices m.m. afklares fra samarbejdets start. Der kan være en række uventede, men grundlæggende spørgsmål, som man møder undervejs i et samarbejde. Fx:
  - Hvilke tekstbehandlingsprocesser og digitale programmer er eleverne vant til at arbejde med?
  - Kan eleverne gemme et dokument og overføre det til eksterne media?
  - Mange elever er vant til at arbejde på tablets og smartphones, hvor forskellige medier bliver sendt direkte til læreren via skoleintra eller bliver uploadet på en cloud drive. I nogle tilfælde kan man som ekstern samarbejdspartner opleve, at den måde, som den ene institution bruger digitale devices på, kan gøre det svært at overføre filerne fra fx den ene device til en ekstern platform.
  - Lav en oversigt over produktionsprocessen fra start til slut, herunder hvor og af hvem evt. elevproduktioner udarbejdes, efterbearbejdes og formidles.
  - Afklar om eleverne har en e-mailadresse eller andre muligheder for at overføre evt. projektarbejde til et fælles forum.
  - Spar tid! Udpensl en arbejdsplan for tekstbehandlingsprocesser og indsamlingsprocesser af elevproducerede materialer. Det vil spare megen tid under processen.
  - Vær opmærksom på hvor man evt. kan få IT support både på museet og på skolen?
- Indgå i samarbejdet med et medskabende blik fra start til slut.
- Specificér både klare fagfaglige læringsformål og sekundære læringsformål med elevernes opgaver, som skaber selvtillid og ansvarsfølelse hos eleverne.
- Vær bevidst om virkeligheden i tidsrammerne og lav en plan B i tilfælde af fx vikarer, sygdom m.m.
  - Vær ikke tidsoptimist: læg hellere en ekstra tidsbuffer ind
  - Kontinuitet i et medskabende samarbejde med eleverne er vigtigt for at bevare momentum i samarbejdet, så sørg for at kontakt mellem alle parter kan foregå med jævnlige intervaller. Samarbejdspartnerne skal føle, at der bliver fulgt op på opgaverne.
- Hjælp eleverne med at vænne sig til at arbejde efter milepæle og deadlines, så de kan bruge deres tid produktivt. Inddrag eleverne evt. i en arbejdsplan så de får et større ejerskab til samarbejdet. Det kan være særlig relevant i forhold til medskabende processer på udskolingsniveauet.
- Prøv så vidt som muligt at sørge for at evt. gruppearbejdsopgaver kan foregå i rolige omgivelser.

- Under samarbejdet kan det være en stor fordel at øve sig i at se sin faglighed udefra. Spar evt. med samarbejdspartneren om hvilke tilgange, man kan overføre fra museumsrummet til skoleområdet og omvendt – herunder hvordan det kan gøres.

### Inspiration til at arbejde med modellen på andre klassetrin:

- Man kan anvende en lignende model på de højere klassetrin med en større grad af selvstændighed både i forhold til udarbejdelsen af elevprodukter, samarbejdsformer og formidling af resultater.

På udskolingsniveauet kan man arbejde nærmere med dilemmabaseret undervisning og fx sætte yderligere fokus på spørgsmål der vedrører fx lokalidentitet, samfundsforhold før og nu samt perspektivering til egen samtid og hverdag.

- For inspiration se evt. eksempler på elevernes opgaver (bilag 1 og 2)

## Litteratur

Projektet *Historie i baghaven* er en del af det landsdækkende projekt Museet i den åbne skole. Læs mere om de forskellige projekter i praksismanualen:

1. *Museet i den åbne skole: Praksismanual for samarbejde mellem museum, skole og kommune* <http://www.museumogskole.dk/wp-content/uploads/2016/11/Praksismanual-for-samarbejde-mellem-museum-skole-og-kommune.pdf>. Udgivet af Museet i den åbne skole 2015-2016 HEART – Herning Museum of Contemporary Art. Finansieret af Kulturstyrelsen, A.P. Møller Fonden, HistorieLab, Skoletjeneste Netværk og Skoletjenesten på Sjælland. November 2016.

Fagligt, pædagogisk og didaktisk inspiration for projektet *Historie i baghaven*

1. Torkil Andersen. *Børnearbejde nu og i den 3. verden*. Skoletjenesten Arbejdmuseet. 2005. <http://www.skoletjenesten.dk/Grundskolen%20East/~media/EducationOffers/Arbejdmuseet/Undervisningsmateriale/Boernearbejde%20foer%20%20nu%20og%20i%20den%203%20%20verden%20pdf.pdf>.
2. Sidsel Risted Staun. *Familiens liv og hverdag år 1900*. Skoletjenesten Arbejdmuseet. å. u. [https://arbejdmuseet.dk/wpcontent/uploads/2016/03/familiens\\_liv\\_og\\_hverdag\\_aar\\_1900.pdf](https://arbejdmuseet.dk/wpcontent/uploads/2016/03/familiens_liv_og_hverdag_aar_1900.pdf)
3. Anne Mette Liedecke og Linda Nørgaard Andersen (ansv.) *En familie flytter til byen – fremskridt, fabrikker og familieliv i København 1880-1915*. Skoletjenesten Arbejdmuseet. 2012. [https://arbejdmuseet.dk/wp-content/uploads/2016/03/en\\_familie\\_flytter\\_til\\_byen.pdf](https://arbejdmuseet.dk/wp-content/uploads/2016/03/en_familie_flytter_til_byen.pdf)

4. Nete Balslev Wingender ph.d. *De små arbejdere – om børnearbejde i Danmark 1873-1918*. Københavns Stadsarkiv. (arbejdsspørgsmål CFU og EMU).  
<http://www.emu.dk/modul/de-sm%C3%A5-arbejdere-%E2%80%93-om-b%C3%B8rnearbejde-i-danmark-1873-1918-introduktion>
5. Arnsskov, P. (1931): *Bogen om Slagelse*.
6. Hermansen & Nørlund (1936): *Danmarks Kirker*. Nationalmuseet. G.E.C Gads Forlag.
7. Holmgaard, Otto & Nissen, Erik B. (1968): *Slagelsebogen*. Udgivet af Slagelseegnens kulturkreds.
8. Holmgaard, Otto (1935): *Slagelse Helligaandshus og hospital*. Levin & Munksgaard Forlag, København.
9. Jørgensen, Jens (1988): 12 billeder af en bys historie. Slagelse 1288 – 1998. Slagelse Kommune. ISBN 87-88990-04-4.
10. Nielsen, H.K. (1981): *Stenstuegadekvarteret i Slagelse*. Vestsjællands Offset og Bogtryk ApS. ISBN:87-981190-0-1.

## Kontakt

Hvis du har en god idé til et samarbejdsprojekt eller vil høre mere om partnerskabsarbejde på Museum Vestsjælland så kontakt:

Jesse-Lee Dollerup, Museumsformidler, undervisning og partnerskaber, Museum Vestsjælland  
[jed@vestmuseum.dk](mailto:jed@vestmuseum.dk)

Materialet er udgivet i et samarbejde mellem Museum Vestsjælland og lærere og elever på Antvorskov skole i Slagelse.

Marts 2017.