

# Sten i havegærderne

Af Jørgen Ahlefeldt-Laurvig

Rundt om i herregårdenes omgivelser finder man ofte levn fra tidligere byggeperioder, og noget af det mest uforgængelige der er at finde, er sten, som har været anvendt til bygningsformål. Her danner omgivelserne omkring Eriksholm ingen undtagelse.

Efter reformationen var der adskillige bygninger, klostre og kirker som grundet trosskiftet blev overflødiggjorte, og tidligere artikler i Historisk Samfunds årbøger har kunnet fortælle om eksempler på sådant. En beskeden kirketomt i Labæk vidner endnu herom.

På det tidspunkt var lensmanden på Holbæk Slot Christopher Festenberg Pax, som også ejede den nu nedlagte herregård Torup i Ågerup sogn. Allerede i 1570 havde Pax fået livsbrev, han havde så tidligt som i 1564 begyndt sit virke i Holbæk.

Grundet på fundet af ribbesten og kæmpestore granit-kvadere må det forekomme sandsynligt, at Pax har hentet meget bygningsmateriale i Holbæk til forskønnelse af Torup, et bygningskompleks bestående af to parallelt liggende huse, det ene E-formet med et trappetårn på bygningens midte. Se side 8.

Efter svenskekrigene 1657-60 kom der en genopbygningens tid efter svenskernes hærgen. Ikke mindst Københavns befæstning havde vist sig utilstrækkelig, og i 1661 modtog Berete Clausdatter Mund, enke efter Christopher Pax's søn Mogens,



*Billedet af biskoppens hus i Lund giver et indtryk af udseendet af den del af Thorups stuehus, der havde trappetårn. Gavlene og de vandrette bånd må have været næsten identiske.*

Mogens, et brev fra Kong Frederik III, hvori kongen fortæller, at han har bragt i erfarung, at der i Torups havegårde ligger store prægtige sten, som kongen ønsker bragt til København til de igangværende byggerier der.

De store sten har antagelig været bragt til Torup i håbet om, når gunstigere tider bød sig, at man kunne bygge en forbindelsesfløj imellem de to huse på stedet.

Kongens bud kunne man ikke sidde overhørigt. De kom da også efter nogle vanskeligheder til København, og må antageligt være blevet benyttede ved færdiggørelsen af bygningerne i Kastellet.

I efteråret 1682 mageskiftede Berete Munds søn, Holger Pax, Eriksholm og Torup i en handel med Admiral Niels Juel, som ejede Sæbygård ved Sæby i Jylland, og i 1689 fik admiralen tilladelse til at nedbryde Torup og lægge dens jord ind under Eriksholms hovedgårdstakst. Ved denne lejlighed skaffedes der bygningsmaterialer til udvidelse af den store lade på Eriksholm, og samtidig fik Niels Juel også herligt bygningsmateriale til sit nybyggeri på Kongens Nytorv i København.

At genanvende bygningsrester i den store stil var ikke ukendt på torvet, idet naboejendommen, det nuværende Charlottenborg, delvis var blevet bygget af sten hentet fra slotsruinen Kalø på Djursland, hvorfra Ulrik Frederik Gyldenløve, som havde Kalø i forlening, må have fragtet utallige ladninger sten til København.

Ser man i dag på Niels Juels palæ, som nu er blevet til Frankrigs Ambassade, ses der utroligt store og fine sten, både ud imod torvet og ned ad Bredgadesiden, i palæets sokkel.

Ved dræningsarbejde i området, hvor Torup tidligere lå, fandtes en herlig kvadersten af nogenlunde samme format, og da størrelsen efter sjællandske forhold er så relativt usædvanlig, må det være rimeligt at formode, at stenene oprindeligt har været anvendt enten i kirke- eller klosterbygninger i Holbæk, eller også fra klosterbygningen på Munkholm. På voldstedet fandtes nemlig også rester af kridtstensbånd, som meget vel kan stamme fra sidstnævnte sted.



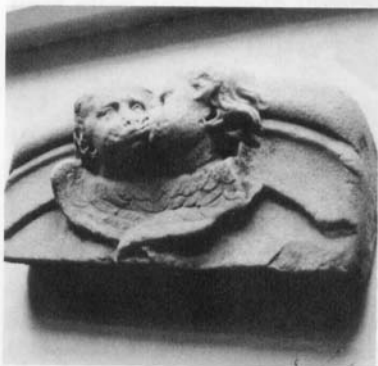
*Sokkelen på Niels Juels palæ med de store og fine sten.*

Niels Juels datter Vibeke arvede det udvidede Eriksholm, og hun giftede sig med en slægtning Gregers Juel, som i forvejen var meget jordbesiddende her på egnen. Gregers Juel havde nemlig Trudsholm i Hornsherred, Aastrup ved Elverdammen, Holbæk Slots Ladegaard og Kongsdal.

Ægteparret anlagde i øvrigt haveanlægget på Eriksholm, som endnu er præget af barokstilens linieføringer, med alléer og klippede hække. Huset må de antageligt også have moderniseret, da det jo var op imod 100 år gammelt, da de flyttede dertil, og såvel stil som smag jo nok havde ændret sig noget i den mellemliggende tid.

For en del år siden kom jeg forbi smeden i Tjebberups have, og i stengærdet dér var der en del smukt tilhuggede sandstensfragmenter. Jeg fik lov til at få dem hertil, da smedens familie oprindeligt havde fundet dem i en stenbunke, efter at Eriksholms avlsgård var blevet nedbrudt og flyttet i 1913. Stenene må antageligt have ligget indtil da i et rum, da de i realiteten var for smukke til bare at kassere, men for særprægede til anden anvendelse.

Smeden kunne imidlertid også fortælle om endnu en spændende sten; den var i henhold til beskrivelsen med to engle på. En livlig fantasi fik dem til muligt at være noget med en form for »ejerplade«, som eventuelt kunne have siddet over en dør, enten på Eriksholm, eller endnu bedre om muligt på



De to kysende engle fra en kamin-overligger blev hjemløse, da det tidligere Eriksholm blev revet ned omkring 1785. Først i et stenmagasin, dernæst i smedens have i Tjebberup og endelig i en have i Rødovre.

*Da Eriksholm avlsgård blev nedrevet i begyndelsen af dette århundrede, blev en masse fine tilhugne sten til overs. De stammede fra Torup. Her ses de anvendt til et trappeparti.*



Torup. Chancerne for en form for indskription var der jo da også.

Desværre var stenen jo nu væk; den havde for år tilbage haft sin plads ved foden af flagstangen, men i krigens dage havde der været en skaffet medarbejder, som, da han rejste til en anden plads, var blevet glædet med netop stenen med englene. Heldigvis var alle forbindelser til den nye ejer ikke brudt, idet man vidste, at smedevenden havde en datter inde ved København, muligvis i Rødovre. Det kunne jo være, at hun kunne huske, hvad der var blevet af stenen.

Turen gik til en stille villavej i Rødovre, og her var heldet virkelig taget med. Damen huskede udmærket stenen, for – den lå ude i haven ved hendes flagstang!

Stenen viste sig at være en kaminoverligger, hvor man ser to engle som kysser hinanden. Det må være tænkeligt, at en

sådan kamin har været at finde i boudoiret hos Vibeke Juel eller hendes svigerdatter, som efterfulgte hende på Eriksholm.

I øvrigt, da Eriksholms gamle avlsgaard blev nedbrudt, så var det ikke alle de store sten, som havde ligget i grunden dér, som kunne anvendes i de nye bygninger, hvor gården blev genopført. Disse sten blev brugt i Eriksholms have til en stentrappe, (se side 11) hvor man tydeligt ser, at det er genanvendte sten. Nogle er fra en port, hvor der har været en bue af granitsten. Hvor de oprindeligt har været, ved vi ikke i dag.

Ladebygningen havde gavle hen over portpartiet, og i den trekantsgavl, som vendte imod hovedbygningen, blev der i begyndelsen af 1750erne anbragt et urværk udført af den kendte tårnursmager Ingvard Hansen i Ballerup og dateret 18. Martii 1753. Her var lodderne, som trak værket, to store granitsten med jernkroge til ophænget. Den ene blev fundet ude i skoven for en del år siden, den anden lå et sted i haven. Se nederst på siden.

Endnu en sten, som havde haft en anden funktion, nemlig gårdens »ridesten« – som man benyttede sig af ved påstigning eller afstigning af hesten ved hoveddøren, ligger et underligt



Lodderne til urværket.



»Ridestenen«.

sted. Mine farforældre havde ude i skoven et sted, hvor de begravede deres hunde, efterhånden som de ikke kunne længere. Farforældrene har nok haft tanken at sætte en sten, som kunne minde om dejlige hunde og herlige dage. Det blev ved ideen, og stenen, som også er utroligt smukt tilhugget, ligger også og minder om anden benyttelse. (Se side 12).

*Af Povl Carlsen*

I oldtiden var det rigeligt med skov i Danmark, og rydning blev en nødvendighed for at give plads for agerdyrkning til den voksende befolkning. Dengang var skoven allemands eje. Enhver kunne frit heuse det nødvendige træ til tømmer og brændsel og frit slippe sine husdyr ind i skoven for dér at finde føden.

Men i middelalderen sættes der grænser. Det blev kongen, kirken og stormændene, der blev jordejere og krævede landgilde af læsteren for dennes brug af jorden. Dog stod der i Jydske Lov fra 1241, at hvor kongen ejede jorden, havde bonden ret til skoven. Men sådan skulle det ikke fortsætte. Senere i middelalderen lagde jorddroterne også beslag på skovens træer, og bonden måtte nøjes med det, der blev »udvist«. Han måtte heller ikke længere frit slippe sine svin ind i skoven for at foretere dens frugter. Nu måtte han betale oldenagift i form af penge eller fiskeender.

Når kongen hævede sin ret til skoven, var det dog først og fremmest for jagtens skyld. For at have et tilholdssted under jagen oprettede han forskellige steder i landet jagtgårde, hvorfra ejendomsretten også kunne administreres.

Et eksempel på dette finder vi i det nordlige Odsherred, hvor kongen var både jord- og skovejer. I Annindrup by, net ved kirken, lå en sådan jagtgård, hvor bønderne kunne aflevere deres landgildekoru og fiskeender for oldensvireophold i