

En ældre romersk jernalders gravplads i Asnæs, Odsherred

Af Kirsten Hauschild og Lars Jørgensen

Omfattende byggerier og anlægsarbejder har ofte resulteret i arkæologiske fund, som efter at have ligget gemt i flere tusinde år pludselig er kommet frem i dagens lys. Dette var også tilfældet i august 1980, hvor der ved anlæggelsen af sportspladsen til det nye Asnæs gymnasium dukkede en gravplads op fra ældre romersk jernalder (ca. 0-200 e.Kr.). Under afrømningen af pløjejorden bemærkede de to maskinførere, at der dukkede knogler op i sandet. De standsede straks arbejdet og fundet blev behørigt meldt til Nationalmuseet. Allerede et par dage efter påbegyndtes en udgravning af gravpladsen for at redde de grave, der fandtes, inden maskinerne kørte videre.¹

Gravpladsen lå på en jævn sydvendt skråning i den nordøstlige udkant af Asnæs (fig. 1 sb. 406). Herfra har der i oldtiden været en fin udsigt over den nu udtørrede Lammefjord. Under udgravningen viste det sig, at området ikke kun havde været benyttet i ældre romersk jernalder. Umiddelbart nord for gravene fandtes der spor efter en bronzealderbosættelse. Affaldsgruber med ituslåede lerkar og dyreknogler samt ildstedsgruber udgjorde sporene efter bronzealderfolkene.

Selve gravpladsen dækkede kun et område på 20×20 m og omfattede ialt 13 jordfæstegrave.² Efter en afrensning af undergrundsfladen fremtrådte gravene som langovale fyldskifter, stort set orienteret

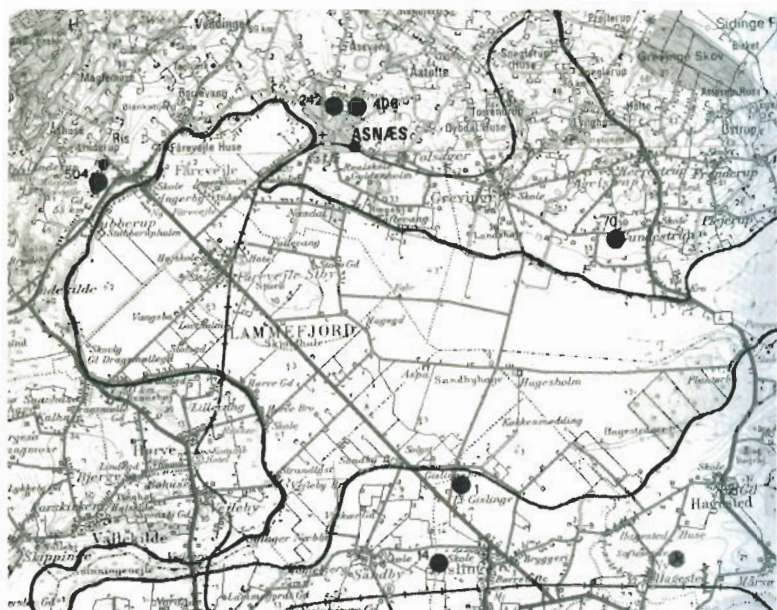


Fig. 1. Kort over området ved Lammefjorden, hvis oprindelige kystlinie er trukket op. Afmærket er kendte grave (lille prik) og græspladser (stor prik) fra ældre romersk jernalder. De anførte nr. refererer til pladsernes søgneskrivelsesnumre. Udsnit af Geodetisk Instituts 1 cm kort 1413 og 1414. Gengivet med instituttets tilladelse (A.512/81). Copyright.

nord-syd (fig. 3). Flertallet af gravene var anlagt i morænesandet, men gravene 32, 33 og 46 lå dog i ler. Fylden i gravene bestod af det opgravede undergrundsmateriale, enten brungult sand eller let sandet gulbrunt ler. Denne genanvendelse af det opgravede materiale bevirkede, at gravenes omrids var vanskeligt at iagttage, idet der næsten ikke var nogen farveforskel på gravfylden og den omgivende undergrund. Ved gravene 5, 18 og 22 var det således kun de blottagte skeletdele, som maskinerne havde ramt, der afslørede dem. Gravene lå tættest i syd, hvor afstanden mellem flere af gravene kun var 0,5 m. Almindeligvis lå de dog ca. 3 m fra hinanden. I den nordlige del af gravfeltet var afstanden noget større, mellem 3,5-4,5 m. Alle gravene var af den mest simple form for jordfæstegrav, en enkel skål- eller

Fig. 2. Udgravningsområdet set fra nord.

Som tilfældet ofte er ved denne slags nødudgravninger, er man omgivet af arbejdende entreprenørmaskiner. Nationalmuseet fot.



trugformet nedgravning i undergrunden, hvori den døde var nedlagt. De gravlagte var blevet placeret liggende på siden i sove- eller fosterstilling med bøjede arme og hænderne lagt ved ansigtet, samt med benene trukket op under sig. Denne type jordfæstegrav, hvor den døde ligger på siden i sove- eller fosterstilling, kaldes også for en hockergrav. Det er en gravform, som ikke har været særlig anvendt op gennem Danmarks oldtid. Den optræder således kun i enkeltgravskulturen i yngre stenalder og romersk jernalder.

I ingen af gravene fandtes spor efter kister eller anden konstruktion. End ikke en form for underlag eller dække, fx et skind, var medgivet den døde. De gravlagte bestod for størstedelens vedkommende af kvinder (fig. 8). Af de 14 personer, der var repræsenteret, kunne således 7 med sikkerhed bestemmes til at være kvinder, mens kun 3 var mænd. Næsten alle var lagt med hovedet i syd, og kun den unge person i grav 18 lå med hovedet i nord. Det er i øvrigt et kendetegn for de nordvestsjællandiske grave, at den døde ligger med hovedet i syd. I Syd- og Østsjælland blev de fortrinsvis lagt med hovedet mod nord.

Gravene var meget sparsomt udstyrede, faktisk fandtes der kun gravgods i 5 grave, nemlig gravene 10, 25, 29, 32 og 33. Der var dog en enkelt grav, som faldt lidt uden for de øvrige. Det var grav 10, hvor en 20-35 årig kvinde lå begravet (fig. 4). Bag hendes hoved lå et 12,3 cm højt brunt lerkar, som var let deformeret af jordens tryk.

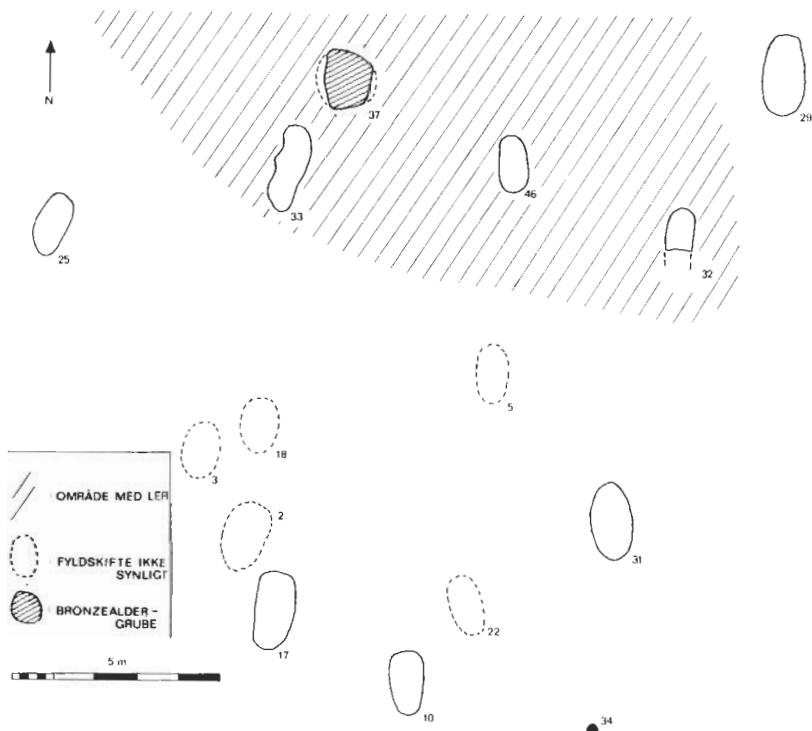


Fig. 3. Plan over grævspadsen på gymnasiets sportsplads. Lars Jørgensen del.

Karrets rand var udsvungen, let fortykket og afrundet, og selve godstykkelsen var 0,5 cm (fig. 5a). Under et ribben fra kvindens venstre side, fandtes to små bøjleformede bronzefibler, som havde holdt kvindens dragt sammen. De var 3,2 cm lange og bøjlerne var dekoreret med pålagt sølvblik (b, c). Dette var dekoreret med oppressede ornament, som bestod af to rækker små knopper og ned gennem midten og langs kanterne løb linier. Fiblernes bøjle, spiral og nål var helt af bronze, og selve spiralen var viklet om en løs akse og dens tværtråd ført foran bøjlen og fastholdt af en lille tværtrådkrog. Ierved fik spiralen sin fjederkraft. Ud for kvindens maveregion lå en lille defekt bronzesynål (d), og i gravens fodende var lagt det meste af forpartiet fra et lam som madgave.

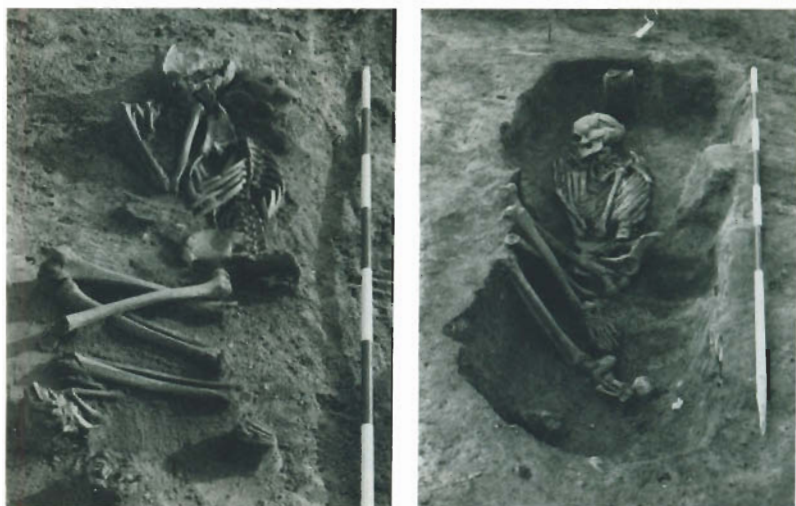


Fig. 4. Grav 10 og 33 set fra nord. I grav 10 ses lerkarret ved hovedet. I mæzeregionen skimtes den lille synål og i fodenden ses lammeknogler. I grav 33 ses det lille lerkar bag hovedet. Nationalmuseet fot.

De øvrige grave havde et enklere udstyr, sammenlignet med kvinden i grav 10. I grav 25, hvor det usædvanligt velbevarede skelet af en 25-40 årig mand lå (fig. 6), fandtes ved underarmene en glat oval glittesten (fig. 7a). Denne har været benyttet ved keramikpolering, så overfladen blev glat og blank. Ved siden af stenen fandtes et 21 cm langt ribben fra en okse, som sandsynligvis også har været benyttet som glatteredskab. Endelig fandtes der ud for underarmene en 5,5 cm lang velbevaret bronzesynål (b). Grav 29, der var den største af gravene med sine 1,0×2,0 m, rummede en 35-55 årig kvinde. Med sig i graven havde hun fået et 8-9 cm højt brunt lerkar, som var stillet bag hovedet. Det havde en afrundet fortykket rand, og en godstykkelse på 0,3 cm (fig. 7a). Ved kvindens hofteparti lå en 9 cm lang kraftig bronzesynål (c). Ved udgravningen fandtes resten af en tråd siddende i øjet, og resterne af et formuldet stofetui lå omkring nålen. Ved siden af nålen lå en 7-8 cm lang svungen jernkniv med påsiddende rester af skeden. Kniven var forrustet og knækket i 3 stykker, men formen kunne rekonstrueres (b). Kvinden havde fået et udstyr med

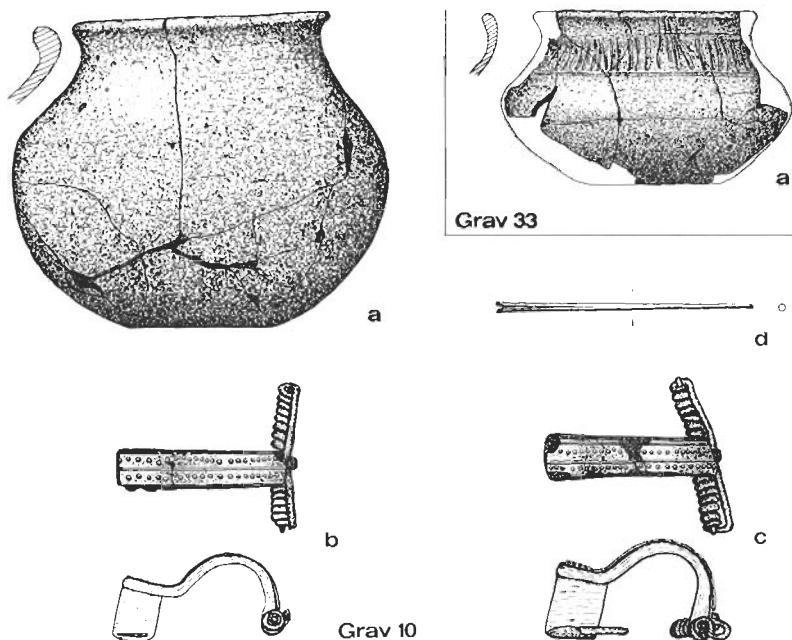


Fig. 5. Fund fra grav 10: lerkar (a), bronzefibler med pålagt sølvblik (b,c) og en lille smule af bronze (d). Fund fra grav 33: lille dekoreret lerkar (a). Bronze 3:4, keramik 1:3. Lars Jørgensen del.

sig i graven til skindarbejde, idet den svungne kniv har været benyttet til at skære i skind. Grav 33 indeholdt et velbevaret skelet af en 35-55 årig mand (fig. 4), der som eneste gravgave havde fået et lille lerkar. Det var 6,7 cm højt med svajet karprofil og glatpoleret overflade (fig. 5a). Randen var udsvungen og let fortykket, og godstykkelsen ca. 0,3 cm. Under randen havde det en enkel dekoration bestående af et vandret bånd af let indstrøgne lodrette furer. Disse afgrænsedes foroven og -neden af en vandret fure. Den sidste grav med fund var grav 32, hvor maskinerne desværre havde bortgravet overkroppen. I fodenden fandtes der dog forpartiet af et lam nedlagt. Sandsynligvis har der været oldsager i den manglende ende af graven, men disse er nu desværre forsvundet.

Der er ingen tvivl om, at gravene tilhører en og samme enhed, selv om der mangler daterede oldsager i flertallet. Gravfeltet er således



Fig. 6. Grav 25 set lodret og fra nordvest. Ved underarmene ligger en glittesten og oksribben. På den lille jordbalk udfor armene er en bronzesynål. Nationalmuseet fot.

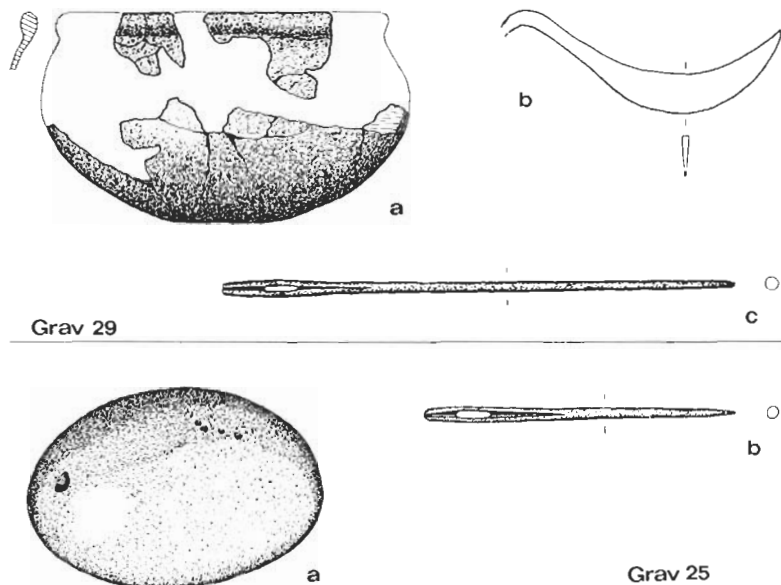


Fig. 7. Fund fra grav 25: oval glittesten (a) og bronzesynål (b). Fund fra grav 29: lerkar (a), rekonstruktion af svangen jernkniv (b) og en stor bronzesynål (c). Bronze 3:4, keramik 1:3, andet 1:2. Lars Jørgensen del.

Grav nr.	Køn	Alder	Gravens orientering	Hoved mod	Ansigt mod	Gravgods	Gravens dybde
2	♀ ?	25-40 35-55	?	?	?	?	?
3	♀	25-40	N-S	S	V		?
5	♀?	20-35	N-S	S	Ø		0,27 m
10	♀	20-35	N-S	S	Ø	x	0,52 m
17	♀	35-55	N-S	S	Ø		0,45 m
18	♀?	16-18	N-S	N	V		0,46 m
22	♀	35-55	N-S	S	Ø		0,34 m
25	♂	25-40	N-S	S	V	x	0,68 m
29	♀	35-55	N-S	S	Ø	x	0,85 m
31	♂	25-40	N-S	S	Ø		0,50 m
32	?	20-60	N-S	S	V	x	0,53 m
33	♂	35-55	N-S	S	Ø	x	0,68 m
46	♀	35-55	N-S	S	Ø		0,44 m

Fig. 8. Skema over de gravlagtes køn, alder, placering i graven og gravens dybde under pløjelagets top.

resultatet af gravlæggelser fra en nærliggende boplads eller landsby gennem et vist tidsrum. På trods af den beskedne fundmængde er det muligt at datere tidsrummet for dens tilblivelse relativt nøjagtigt. Flere af oldsagerne fremviser træk, som klart henfører gravpladsen til den senere del af ældre romersk jernalder, også kaldet periode B₂ (ca. 50-200 e.Kr.). Ser vi på de to fibler fra grav 10, er den tekniske detalje med tværtråden, der fastholdes af en lille krog foran bøjlen, et typisk træk for ældre romersk jernalder. Endvidere er det pålagte sølvblik et sent træk inden for perioden og dateres til sen B₂.³ Dekorationen er det første spæde forsøg på at udsmykke fibler med sølvblik. Senere i den efterfølgende yngre romersk jernalder (200-400 e.Kr.), bliver denne dekoration meget udbredt. Et andet holdepunkt rent dateringsmæssigt er randformerne på lerkarrene, der alle er afrundede og let fortykkede eller fortykkede. Brugen af denne randform er karakteristisk for den sene del af ældre romersk jernalder.⁴ Alle disse små detaljer tyder på, at gravpladsen er anlagt under den seneste del af perioden, ca. 125-200 e.Kr. Om anlæggelsen har strakt sig over 30, 50 eller måske 75 år kan ikke afgøres, idet vi ikke ved hvor stor en

befolkningsgruppe, den har været gravplads for. Det mest sandsynlige er dog en periode på måske 30-40 år.

Vor gravplads fra Asnæs er ikke den eneste kendte i Lammefjordsområdet fra ældre romersk jernalder. Der er i ældre tid fundet flere grave og gravpladser, når den lokale befolkning gravede efter sand i morænebakkerne. I 1875 fandtes der således flere skeletter og et enkelt lerkar på en mark ved Gundestrup i Grevinge sogn (fig. 1 sb.70). Tilsvarende fund blev gjort i perioden fra 1890-1937 ved Snekkergården i Gislunge sogn (sb.1). Her fandtes i tidens løb mindst 12 grave ved sandtagning på denne plads. Et par kilometer sydligere, ved Lundemarken (sb.14), fandtes der i begyndelsen af 1930'erne flere skeletter. Sammen med dem fandtes der et par små fibler, lerkar og andre småting. Også her var man ramt ind i en gravplads under sandtagning. I nyere tid er der dog også fundet grave i området. Under vinteren 1974/75 fandtes der ved opførelsen af Bobjergskolen i Asnæs (sb.242), en gravplads med 18 grave af samme slags som de øvrige kendte. Kun få hundrede meter skiller de to pladser i Asnæs. Måske er der her tale om gravpladser fra to samtidige landsbyer, men sandsynligere er dog, at det er gravpladser fra den samme landsby. På et tidspunkt er den flyttet, fordi nye områder skulle opdyrkes, og dette medførte, at den gamle gravplads blev opgivet og en ny anlagt. Endnu en gravplads fandtes kort tid efter vi havde afsluttet udgravningen i Asnæs. Ved Faarevejlegård, i Faarevejle sogn (sb.504), udgravedes 5 grave.⁵ I pløjejorden fandtes der dog knogler fra yderligere 3 personer, hvilket viser, at der endnu findes grave tilbage på pladsen. Ud over disse sikre gravpladser, er der fundet et par enkeltliggende grave (fig. 1). Disse er dog uden tvivl kun en del af et gravfelt, som findes ved siden af den enlige grav.

Fra det øvrige Sjælland kendes denne type grave og gravpladser også. Der er hidtil registreret 60-65 lokaliteter med tilsammen langt over 300 grave. Omkring halvdelen af disse er fra regulære gravpladser, mens resten er fra pladser, hvor der under sandtagning er dukket skeletter op. Alle disse mere eller mindre fagmæssigt undersøgte grave er uden tvivl kun en del af hele gravpladser, som sandtagningen delvist har forstyrret. Af de fagmæssigt udgravede gravpladser skal nævnes Simonsborg i Alsted sogn. Her blev i midten af 1960'erne

udgravet ca. 37 grave, men der har været langt flere grave, idet omfattende sandtagning havde ødelagt mindst lige så mange grave. En lignende gravplads er også udgravet ved L.L. Vasby i Sengeløse sogn, hvor der dog kun fandtes 16 grave.

De ovenfor omtalte grave og gravpladser falder alle inden for en stor gruppe af sparsomt udstyrede grave fra ældre romersk jernalder. De kendetegnes ved, at kun et mindretal af gravene på gravpladserne indeholder gravgods. Som regel er det ca. 30% af gravene, som rummer fund. Selv om gravene findes spredt over hele Sjælland, undtagen Nordøstsjælland, fremviser de også store ligheder med hensyn til gravgods. Det består oftest af simple lerkar, synåle af bronze, svungne jernknive til skindarbejde, glittesten til keramikpolering og lignende simple redskaber. Kun i få tilfælde, som i Asnæs, findes der små bronzefibler i gravene. Et andet fællestræk er, at kvindegravene oftest er de mest veludstyrede. Sammenlignet med mandsgravene rummer de flere oldsager. I kvindegravene findes der således flere forskellige oldsager samlet, fx lerkar, synåle, knive og fibler. Mandsgravene har et langt mere ensartet udstyr, som ofte kun består af et enkelt lerkar eller et par simple genstande. Dette ses med al tydelighed i Asnæs, hvor to kvindegrave er de rigeste (grav 10 og 29). Gravene fra Asnæs fortæller også lidt om, at der var forskel på de folk, der blev begravet. Tager vi gravene med gravgods og ser på, hvor dybt de blev gravet ned (fig. 8), er der en klar tendens. Alle gravene med udstyr ligger dybere end 0,5 m, mens de øvrige ligger i en dybde på mellem 0,27-0,50 m. Det må derfor være klart, at der er gjort mere ud af gravlæggelsen af personerne i de dybere grave end af de øvrige. For det første er de gravet længere ned, for det andet har de fået gravgods med i gravene. Den mest sandsynlige forklaring på dette må være, at der i disse tilfælde måske er tale om familieoverhoveder eller andre fremtrædende personer i landsbysamfundet.

Befolkningen, der er repræsenteret i denne gruppe af sparsomt udstyrede grave, er uden tvivl de almindelige bønder, som udgjorde flertallet af datidens befolkning. Der er ikke tale om velhavende storbønder eller høvdinge, idet deres grave er udstyret på helt anden vis. I disse findes importerede bronzespande, sier, øser og andre varer fra Italien. Desuden findes sølv- og guldsmykker i deres grave. Disse

rige grave kendes i et lille antal fra Sjælland, og forholdet mellem rige og fattige grave er som 1:15. På Asnæsgravpladsen har vi således repræsenteret datidens almindelige dansker, med hvad dette indbærer af godt og ondt, jvf. Pia Bennike og Berit Sellevold's artikler. De har sandsynligvis boet i mindre landsbysamfund, og som det altovervejende hovederhverv haft landbruget. Med tanke på den tunge sjællandske jord, må dette have været et slid. Til gengæld var den jo uhyre frugtbar sammenlignet med de lette vestjyske sandjorder. Om deres husdyr, en del af dem, fortæller de madgaver, der fandtes i gravene. Knogler fra lam og okse var repræsenteret. Landbruget har sikkert været en kombination af kornavl og husdyrhold, med kornavlen som den dominerende. Med tanke på den gunstige placering ved Lammefjorden, som må have været et udmærket fiskevand, er det bemærkelsesværdigt, at fiskeri åbenbart ikke har spillet nogen nævneværdig rolle. Undersøgelser af skeletterne fra Fårevejlegård har vist, at fisk og andre marine dyr ikke har udgjort nogen stor del af deres kost.⁶

Gravpladserne fra ældre romersk jernalder giver os således et indtryk af datidens forhold. Mest fortæller de om deres forhold til døden, men på skeletterne og de medgivne gravgaver kan vi også udlede lidt om deres indbyrdes forhold og de fysiske betingelser, de levede under. For at få et bredere billede er det dog nødvendigt at drage deres bopladser/landsbyer ind i diskussionen. Ved at udgrave resterne af disse kan man få at vide, hvor og hvordan de boede, hvor mange personer boede de sammen i landsbyen, antallet af deres husdyr. Desværre er der endnu ikke udgravet nogen større boplads på Sjælland fra perioden. Kun enkelte affaldsgruber er undersøgt, og egentlige landsbyer kendes slet ikke. De findes naturligvis, men det tykke muldlag gør, at de er svære at lokalisere. Først når vi har et rimeligt materiale fra deres landsbyer, kan vi endeligt begynde at udtale os om deres samfund. Indtil da er vore antagelser grundet på et for snævert materiale, nemlig gravene. Lad os håbe, at man i den nærmeste fremtid vil støde på en boplads fra perioden, og derved få udvidet vor viden om samfundet for 2000 år siden.

NOTER

1. Udgravningen blev foretaget for Nationalmuseets I. afd. af stud. mag. Lars Jørgensen, København. Endvidere deltog stud. mag. Kirsten Hauschild, København, og i en del af perioden mus.insp. David Liversage. Knoglematerialet blev taget op af mag. scient Pia Bennike og mag. scient. Berit Sellevold begge Universitetets Antropologiske Laboratorium, København. Som arbejdsmand deltog Karl G. Pedersen, Gundestrup. Desuden takkes de to maskinførere, Arnold B. Jensen, Jyderup og John Andersen, Hørve for godt samarbejde.
2. En enkelt af gravene, grav 2, var blevet totalt forstyrret af maskinerne. Finderne havde samlet knoglerne sammen. Den antropologiske undersøgelse viste, at der var to personer repræsenteret.
3. D. Liversage: Material and Interpretation. Nationalmuseets publikationer. Arkeologisk-historisk Serie I vol. XX, 1980, p. 69. Denne fremstilling omfatter en oversigt over materialet fra ældre romersk jernalder på Sjælland.
4. D. Liversage: Material and Interpretation, p. 94f. Jvf. også karprofil Pl. 30f.
5. Venligst meddelt af udgraveren, teknisk assistent Per Poulsen, Nationalmuseet.
6. Ved at måle indholdet af isotopen C-13 i knoglerne, kan man bestemme i hvor høj grad personen har ernæret sig af marin føde. Dette skyldes, at marine dyr har et højere C-13 indhold end landdyr. En udpræget marin ernæring vil således give udslag i et højere C-13 indhold i vore knogler. Jvf. H. Tauber: Kostvaner i forhistorisk tid. Artikel i Festskriftet for P. V. Glob: Det skabende menneske Bd. 1, p. 112-126. 1981.