

HANDEL, HÅNDVÆRK, INDUSTRI

af J. Chr. Nielsen

I 1874 var der kun ganske lidt bebyggelse i det område, som Tølløse stationsby omfatter.

Hotel „Håbet“, nu Tølløse hotel, blev bygget samtidig med jernbanestationsbygningen i 1874. Jordarealerne deromkring udstykkedes af „Lindegården“s jorder i Kvarmløse. Jens Mortensen, der byggede hotellet, havde inden byggeriet sikret sig en bevilling fra den tidligere „Møllekro“ i Gl. Tølløse. Jens Mortensens søster opførte næsten samtidig Tølløse børnehjem på Kvarmløsevej og drev – hovedsagelig for egne midler – i en lang årrække dette børnehjem på eksemplarisk vis.

Ole Peder Andersen (fru Harald Hansens fader) var noget af en pioner, for selv om banen lettede transportproblemet, skulle oplandet også forsynes, og det klarede „Ole Peder“, der på sit højeste havde 14–16 spand heste på stald for udbringning af varer, byggematerialer og maser af vejgrus og sten. Også de handelsrejsende, der kom hertil med større kollektioner til oplandets næringsdrivende, kunne hos Ole Peder finde et passende og dog stateligt hestekøretøj. Det fandt de i den ejendom, hvor Tatol og frisørmester B. Larsen nu har til huse. Dengang var der rejsestald.

Carl Pedersen etablerede sig omkring 1890 med blad- og papirhandel, der noget senere blev udvidet med en barberstue. På dette tidspunkt bestod byen af i alt 13 huse, og folk mente, han måtte være tosset, for så meget optimisme kunne ikke alle forene med stedet. At Carl Peder-

sen som den aktive og fremsynede forretningsmand også havde regnet med oplandet, viste sig at være berettiget. Der gik ikke mange år, før pladsforholdene krævede den nuværende ejendom med boghandel, der nu videreføres af sønnen Carl Lundov.

Boghandelen blev nabo til den gamle købmandsgård fra 1875, som i to generationer ejedes af familien Knudsen og nu drives af købmand S. Juul. Det gamle præg med hestestald, gårdskarl og de mange kolonialskeer har i købmand Juuls tid måttet vige for tidens krav til selvbetjening, dog uden at hyggen har lidt skade.

I 1896 overtog købmand C. L. Svendsen den daværende gamle købmandsgård på Jernbanevej 16. Forretningen havde da eksisteret i en årrække og var etableret efter datidens forhold med kolonialvarer, hørkram og grovvarer.

Kunder, der kom udefra, staldede ind i købmandsgården, mens indkøbene i byen blev foretaget. Mange, der kom langvejsfra, havde madpakken med, og den blev ofte nydt i købmandsgårdens bagbutik, idet man her var gavmild med en dram til, og senere kunne man tage en skrå eller et stop til piben fra dertil anbragte låg-kasser som „smagsprøver“.

C. L. Svendsens forretning blomstrede. Bygningerne måtte udvides med større lager og pakhuse, og efter århundredskiftet opførtes den nuværende butiks- og boligejendom. Da anden generation, købmand Henry Svendsen, afløste sin fader, skete nye, store udvidelser for korn og foderstoffer, herunder med fabrikation af foderpiller. Senere kom større silo og korntørringsanlæg til, og denne afdeling måtte placeres på industrigrundene ved Sønderstrupvej. Købmand Jørgen Svendsen er nu tredje generation i den gamle købmandsgård og har således ansvaret for, at den omfattende virksomheds sunde handelsprincipper kan videreføres under nutidens krav.

Hvornår den første manufakturhandel oprettedes, kan ikke helt fastlægges. Dog viser Håndværker- og Handelsforeningens protokol, at manufakturhandlerne F. Hansen, P. Henriksen og H. M. Rasmussen i året 1908 indtegnede sig som medlemmer. H. M. Rasmussen havde residens på hjørnet af Tølløsevej og Sejergårdsvej (nu Boesens hjørne). H. M. var en fremtrædende forretningsmand, markant og præsentabel og præsterede at drive sin betydelige forretning i omkring 50 år.



Manufakturhandler P. F. Andersens hjørne med fotograf B. Nielsens atelier.

Det vil føre for vidt at omtale alle, der på det forretningsmæssige område ydede en indsats. Det må dog nævnes, at den kolonialhandel, som købmand Harald Andersen i en lang årrække har drevet i hotellets sidefløj, også er næsten 100 år.

Som allerede nævnt var det Carl Pedersen, der etablerede frisørfaget i Tølløse. Senere kom Åge Mørch til over for stationen, og han satte sit præg på modens luner, hvad enten skægget skulle være „cykelstyrklippet“, eller om man foretrak fipskæg eller gedebuk-skæg. Hårmoden ud over „skaldepande“ er voldsomt ændret. I dag er karse-klipping sjælden. Dog uanset skiftende moder vil barber Åge Mørch i sit 86. år være i stand til at give en studsning og i tilgift en anekdote fra „de gode, gamle dage“.

Bygningshåndværkerne har selvsagt sat deres præg på udviklingen. Allerede ved århundredskiftet var ca. 10 etableret her, idet 17 navngivne startede Håndværker- og Industriforeningen i 1906, og allerede i 1908 ændredes formålsparagrafferne til også at omfatte handlende og andre næringsdrivende.

Omkring 1880 nævnes skræddere, skomagere, træskomagere, sadelmager, karetmager, men disse erhverv har industrien nu overtaget. Byg-

ningshåndværket har udfoldet sig tidligt i vor by. Den store murer P. F. Olsen fra Villavej byggede – senere sammen med to sønner – hovedparten af den gamle bydel sammen med den kendte tømrermester L. P. Arildsen på Tølløsevej, der i mange tilfælde også var „arkitekt“ på de allerførste erhvervsjendomme på Jernbanevej og Tølløsevej.

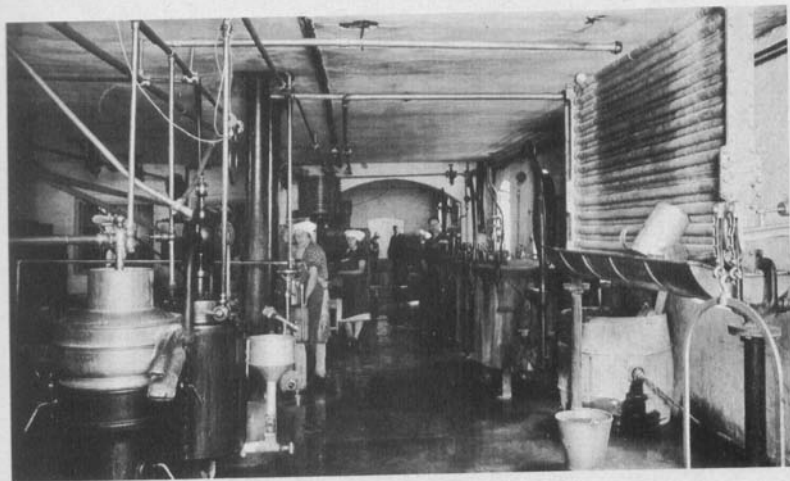
Snedkermester Gunner Arildsen, søn af L. P. Arildsen, var i sine unge år i øvrigt også stærkt involveret i faderens omfattende byggevirk-somhed, men overgik senere helt til restaurering af gamle og salg af nye møbler på Jernbanevej.

Den gamle smedie (nu smedemester Steffensen) var i høj grad med til at få byen til at fungere. Heste i stort tal fik sko, landbrugsredskaber fremstilledes, og senere, da byen fik vandværk, var gamle smed Rasmussen manden. Sønnen, Niels Rasmussen, var også uddannet smed, praktisk og fingernem som sin far, og kunne således, da byen fik eget el-værk, formidle, at der kom strøm til diverse ejendomme.

Selv om Tølløse ikke i sin udvikling har været domineret af ensidig påvirkning, kan man vist nok anføre, at de efterhånden mange mindre fabriksvirksomheder, der stort set alle har klaret sig godt selv under skiftende konjunkturer, har haft beskæftigelsesmæssig stor betydning. „Cykelfabrikken Thor“ blev af F. K. Hansen etableret omkring 1888. Hansen var oprindelig uddannet som urmager, men var også noget af en opfinder, idet han ud over de cykler, han og hans medhjælpere under ret primitive forhold kunne fremstille ved tilskæring og svejsning af rørdele, eksperimenterede indgående med konstruktion af en påhængsmotor til at hjælpe „benarbejdet“. Tilsyneladende var den kraft, motoren kunne overføre til cyklen, for ringe i forhold til dens egenvægt.

Allerede så tidligt som 1907 var stærke erhvervskredse i gang med at få etableret et el-værk, og der gik kun få år, før et jævnstrøms-elektricitetsværk var en realitet.

Tølløse teglværk blev etableret omkring 1900, idet man da havde fundet egnet tegller i betydelige mængder på bakken bag Kvarmløsevej. Gennem mere end 50 år fremstilledes her teglsten og drænrør i stigende mængder. Teglleret blev opbrugt for ca. 20 år siden. Man fortsatte dog en årrække og benyttede sig af råmaterialer udefra, men de stigende driftsomkostninger kunne ikke hentes hjem, og teglværket måtte stoppe.



Fra flødefabrikkens gård.

Vores ældste, nulevende industrimand, fabrikant Valdemar Olsen, bør nævnes. Selv om han kom til senere, kunne han med det gode „kærnehus“, han fik i vuggegave, være mig behjælpelig med at tidfæste den udvikling, der ligger langt tilbage, og om tid og plads ikke var begrænset, ville megen interessant viden og erfaring kunne føjes til.

I 1922 flyttede Valdemar Olsen til Tølløsevej og oprettede eksportflødefabrik. Senere udbyggedes denne virksomhed i flere retninger, men

fløden afløstes af frugt, saft, most og mange bifabrikater. Denne virksomhed, der senere blev til aktieselskab, ledes af sønnen, direktør Wolmer Olsen.

A/S Tølløse Margarinefabrik, hvis medstifter var afdøde sognerådsformand Johs. Nissen, blev etableret i 1923, og denne virksomheds produkter spredes ud over Sjælland, „Sydhavsøerne“ og Bornholm. Den transportmæssigt så centrale beliggenhed har været en stor støtte og sparet os for mange omkostninger.

„Zobbes sølvhegn“ var en betegnelse for el-hegn, der i 30-erne gik som en løbeild. Det var en helt ny konstruktion af en „stødmekanisme“, som ukyndige skulle holde afstand til, og som selv bondens dyr stoppede op for. Selv om fabrikant Zobbe ikke er nogen helt årsunge, har han stadig sine jern i ilden, og en lang række opfindelser er født i hans virksomhed på Vinkelvej 2.

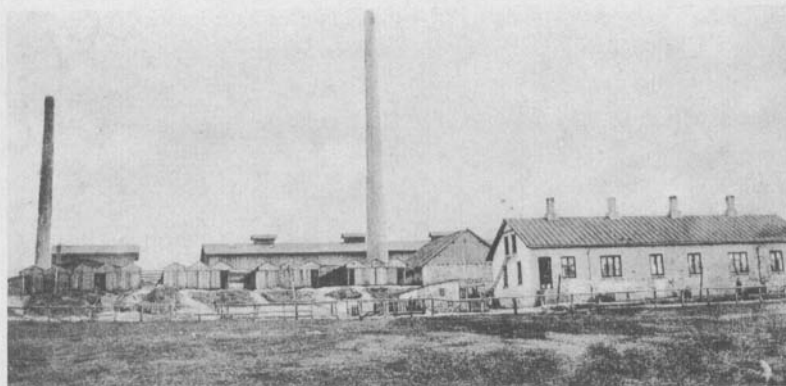
Efter besættelsestiden fik en række industrifolk øje på Tølløses gode beliggenhed. Ligningsprocenten var lav, industrigrundene kunne da på lempelige vilkår erhverves for op til et par kroner pr. kvm., beliggende ved Kr. Eskilstrup-vejen. Midtsjællands Trælasthandel etableredes der og blev på få år en betydelig virksomhed til støtte for hele bygningshåndværket – også uden for sogneskillet.

I naboejendommen til tømmerhandelen har fabrikant Verner Jensen indrettet sin sølv- og guldsmedie. Denne eksklusive virksomhed har formålet at slå rod og er – som flere andre virksomheder i vor by – et eftertragtet udflugtsmål.

Taskefabrikken, der snart i mange år har ekspanderet, ikke mindst med eksport for øje, er beskæftigelsesmæssigt for kvinderne et godt aktiv for egnen.

Maskiner – salg og fabrikation særlig til landbruget bør også nævnes. Fabrikant Hansen har nylig udvidet sin virksomhed og Kaj Jensens maskinforretning, der også er beliggende i samme kvarter. De mange maskiner, der udstilles ude og inde, viser, at der er et stort udvalg.

Hvis det nye industriområde ved Hjortholmsvej skulle beskrives, ville det kræve et indgående studium, idet en hel del virksomheder er under opbygning. Dog kan nævnes, at Dansk Andels Ægeksport har samlet afdelinger fra Kalundborg og Frederikssund i denne bydel for også at nyde godt af den centrale beliggenhed.



Tollose teglværk.

Depotejer Oluf Andersen flyttede ud på området, da pladsforholdene på Østergade blev for trange, og det er et eksempel på, at også de „flydende forretninger“ vokser. Selv om der er flere depoter i vor by, der også må bygge til eller flytte ud, tør det vist siges, at disse forretninger, der er belastede med særavgifter, holder skruen i vandet.

Til sidst bør det vel nævnes, at allerede i 1906 fandt håndværkere og industridrivende sammen i en forening, hvis formålsparagraf var at virke for håndværket og industriens tarv. To år senere udvidedes formålsparagrafferne til at virke til gavn for by og omegn. Man optog samtidig handlende og næringsdrivende som medlemmer. I de efterfølgende 68 år har håndværk, handel og industri i skøn forening selv under meget vekslende forhold samarbejdet. Først og fremmest var lærlingeuddannelsen vigtig, men også aftenskoleundervisning for alle blev organiseret. På dette felt skildrer de gamle mødeprotokoller visse læreres ildhu for at bistå foreningen. En tegnelærer, der gratis havde undervist lærlinge to vintre, fik som anerkendelse overrakt 25 kr. Den pågældende takkede rørt for denne gave.

At foreningen var imødekommende over for byens øvrige borgere, viser eksemplet med, at der om vinteren blev arrangeret foredragsaftener, der var gratis for medlemmer. De kunne også besøges af byens andre borgere, imod at disse betalte 25 øre i entré ved indgangen.

Håndværk, handel og industri har igennem de mange års samarbejde for at gøre by og omegn attraktiv også følt, at tilflytterne i det omfang,

de ønsker det, må involveres i et nært samarbejde, for derved kan alle parter på længere sigt også være med til at påvirke fremtiden i en positiv retning og forhåbentlig blive til glæde og gavn for alle, der har valgt at virke og bo i Tølløse.



Tølløse set fra N. Skibstrup

H. H. H.