

# EN YNGRE BRONZEALDERS CELT FRA HESSELØ

*Af Mogens Schou Jørgensen.*

Stenalderen er, som det fremgår af Jørgen Skaarups foregående artikel, vægtigt repræsenteret på Hesselø. Om bronzealderens mennesker er der – hidtil ialtfald – kun et enkelt vidnesbyrd: en celt fra yngre bronzealder <sup>1</sup>.

I 1862 blev der til Nationalmuseet indsendt en række oldsager, der var fundet på Hesselø: flintredskaber, knogler, keramik – og den enlige celt <sup>2</sup>. Indsenderen, glarmester A. P. Boeg i Nykøbing Sjælland, meddelte, at den var fundet „nær en Tørvemose“ <sup>3</sup>.

Navnet „celt“ stammer fra den ældste arkæologiske forskning, det er afledt af det latinske ord „celtis“, der betyder „stenhuggermejsel“, hvilket altså blev den fejlagtige benævnelse for dette bronzeredskab <sup>4</sup>. Celte dukker frem i fundmaterialet i ældre bronzealder, og de kendes gennem hele den yngre bronzealder. De tidligste former er normalt de største <sup>5</sup>, de er sjældent ornamenterede i modsætning til en del pålstave, celtene er almindelige arbejdsredskaber, hvilket også forklarer den store udbredelse. Støbeforme viser, at celte blev fremstillet i stor mængde herhjemme <sup>6</sup>.

Der foreligger enkelte vinkelbøjede træskafter til redskaber af celt-konstruktion fra oldtiden, omend der er diskussion, om disse stammer fra bronzealderen <sup>7</sup>. Det eneste fund af en skæftet celt er fra overgangen mellem ældre og yngre bronzealder, og det er fra Schweikwitz på Rügen <sup>8</sup>.

Skæftningen af redskabet blev foretaget med øskenen nedad, i øskenen er celten så bundet fast til træskaftet, se fig. 3.

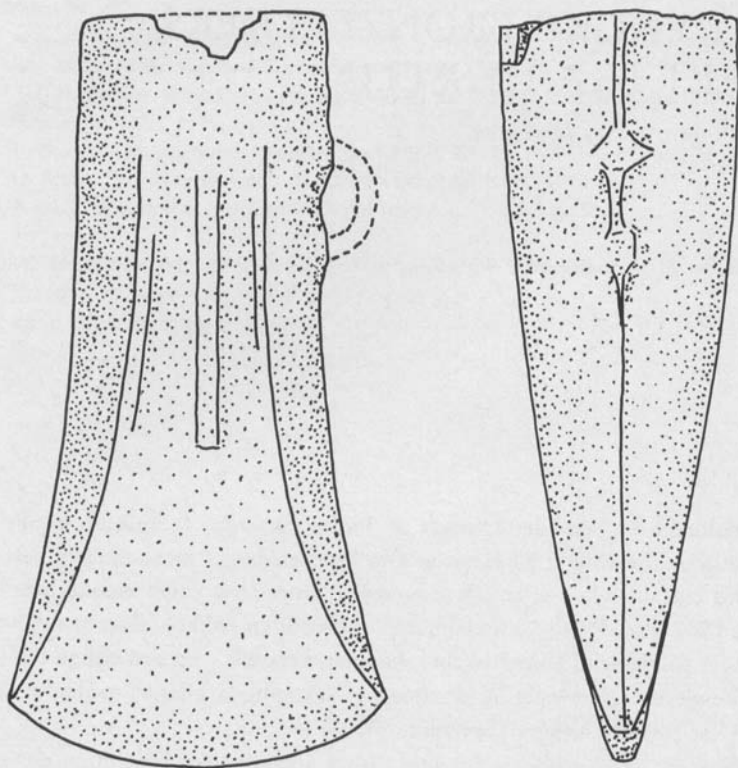


Fig. 1: Hesselo-celten. Gengivet i naturlig størrelse. (Tegnet af Kirsten Malling).

Celten, der i dag fremtræder med en grøn og grønbrun patinerings, er 100 mm lang fra æg til skaftåbning, bredden er ved skaftåbningen 33 mm og ved æggen 51 mm. Skaftåbningen, der er svagt oval, måler i indre diameter 24–27 mm, godstykkelsen er ved åbningen 3 mm. Se fig. 1.

Celten er temmelig ødelagt. I kanten ved skaftåbningen mangler fragmenter, det største  $6 \times 14$  mm. Enkelte uskadede partier omkring randen viser dog den oprindelige længde af halsen.

Øskenen er afbrudt i bronzealderen. Resterne, der viser, at celten har haft forlænget hals, bærer spor af slid, muligvis kan der være foretaget en slibning af stykket, efter at øskenen var brækket af. Øskenens tykkelse

har været ca. 3 mm. De to knopper, der er tilbage heraf, sidder med 10 mm's mellemrum, stykkets forlængede hals har været 13 mm.

Stykket har udsvejet æg og sekskantet tværsnit (fig. 2). På begge sider er den dekoreret med lister, langs hver kant med en 40 mm lang og 2 mm bred liste. Imellem disse to lister ligger midt på stykket en 40 mm lang og 3 mm bred liste (fig. 1).

I skaftåbningen har celten to vertikale støttelister (fig. 2), midt for hver af de brede sider findes én med en længde på 61 mm. Disse støttelister, der kendes i forskellige udformninger, menes at have haft til formål at støtte træskaftet og forhindre, at celten ved brug drejede sig. Selvom de forskellige former for „støttelister“ ikke altid synes at være lige velegnede til formålet, er det den hidtil sandsynligste tolkning<sup>9</sup>.

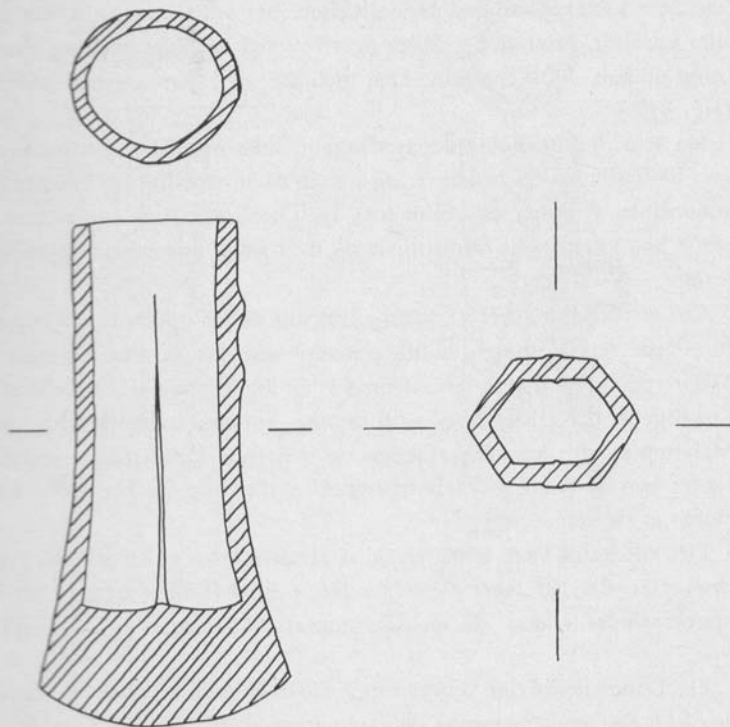


Fig. 2: Hesselo-celten. Skematisk tegning, gengivet i 2/3 af naturlig størrelse. (Tegnet af Kirsten Malling).

Mens den overvejende del af celte kendes i mange typologisk set ens eksemplarer, har vi her en form, der ikke umiddelbart lader sig passe ind i hovedformerne <sup>10</sup>. Den tilhører en mellemform og har som en sådan hentet træk fra forskellige former <sup>11</sup>. De to hovedformer, der ligger til grund for Hesseløcelten, er Mälartypen og den skånske type <sup>12</sup>.

Celte af Mälartypen inddeles i to former, opkaldt efter deres hovedudbredelsesområde, den mellemsvenske type og den norske type <sup>13</sup>. De er karakteriseret ved en slankere form end Hesseløcelten, samme tværsnit, forlænget hals og udsmykning med ribber. Kun enkelte eksemplarer har den vertikale støtteliste (fig. 3).

Celte af den skånske type kendes fra Mellem- og Sydsverige, her findes under denne hovedtype mellemformer med Mälartypen <sup>14</sup>. Den er af en lidt mere klump form end Hesseløcelten, har samme tværsnit, har ingen eller kun lidt dekoration i ribber og ellers ved en ribbe omkring den forlængede hals i øskenhøjde. Den skånske type har vertikal støtteliste (fig. 3).

Nu kan den arkæologiske typologi jo ikke opstilles på samme måde som biologisk arvelighedslære, og det er både naturligt og hyppigt forekommende, at nye typer henter træk fra flere forskellige forgængere. Typerne kan være lokalt fremstillede og med ringe udbredelse optræde i få former.

Celten fra Hesselø er af samme tværsnit under øskenen som begge de foreslåede typer, formen er lidt slankere end den skånske og mere som Mälartypen uden dog at have dennes svagt kegleformede udvidelse af den forlængede hals. Ribbernes udformning kommer nærmest den norske Mälartypes, dog kun fra øskenen og nedefter. De vertikale støttelister findes kun i enkelte af Mälartypens celte, mens de forekommer i hovedparten af de skånske celte.

Det vil derfor være sandsynligt, at Hesseløcelten er et, vel nok svensk, eksemplar, der har taget elementer fra to hovedformer til sig; her foreligger således endnu en mellemform af Mälartypen og den skånske type.

Fra Danmark iøvrigt kendes nogle fund af celte af disse to hovedformer. Af den mellemsvenske Mälartype det store mosefund fra Balsmyr på Bornholm med 16 celte <sup>15</sup> og et eksemplar uden stedsangivelse <sup>16</sup>. Den norske Mälartype kendes i ét eksemplar fra Bornholm <sup>17</sup>, den skånske ty-

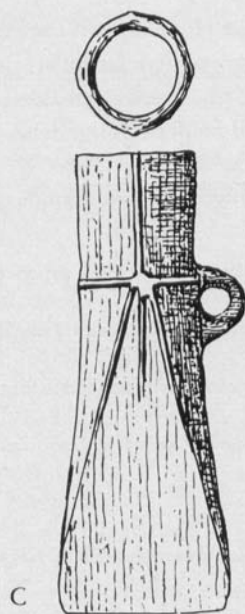
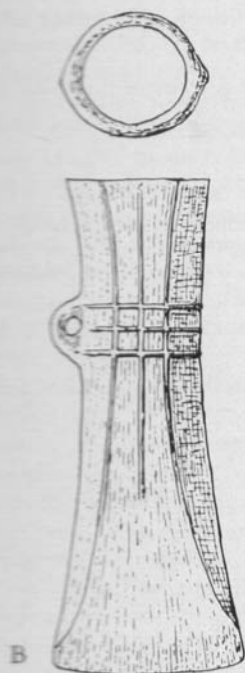


Fig. 3: A: Rekonstruktion af skæftet celt på Nationalmuseet. (MSJ fot.). B: Celt af Mälartype, norsk form (Efter Baudou 1960). C: Celt af skånsk type, mellemform mellem Skånsk hovedtype og mellemsvensk Mälartype (Efter Baudou 1960).

pes mellemform med mellemsvensk Mälartype kendes i 3 eksemplarer fra henholdsvis Samsø<sup>18</sup>, Femø<sup>19</sup> og fra Dronninglund i Vendsyssel<sup>20</sup>.

Da de fleste af hovedformernes celte er enkeltfundne, kan dateringen kun ske ved en ret bred tidsangivelse. Hesseløcelten må henføres til et sted i sidste halvdel af den yngre bronzealder, der strakte sig 1000–500 f. Kr.<sup>21</sup>.

Til hvilken fundkategori vi skal henføre celten fra Hesselø, kan ikke siges med sikkerhed. I den store Nordvestsjællandundersøgelse<sup>22</sup> registreres den som et løsfund, men egentlig kan her ligeså godt være tale om et offerfund, placeringen nær en mose taler herfor, men at skulle afgøre, om her er tale om et tilfældigt tabt redskab eller en offernedlæggelse, er umuligt.

Skal vi se Hesseløcelten i sammenhæng med den øvrige bronzealder, vil det kun kunne blive gætterier, det samme vil gælde, hvis vi skal finde en forklaring på, at ét bronzealderredskab er dukket op på Hesselø, men vi må ialtfald se det i forbindelse med Hesseløs beliggenhed midt i Kattegat, hvorfra der over vandet er direkte forbindelse til Norge og Sverige, hvorfra celtens stiltræk stammer.

### Noter og litteraturhenvisninger:

- <sup>1</sup> Celten findes på Nationalmuseet, NM I inv. nr. 20360.
- <sup>2</sup> Oplysningerne stammer fra NM I's arkiv. I fundprotokollen er endvidere anført, at finderinen modtog 48 Skilling i dusør for celten.
- <sup>3</sup> Det har ikke været muligt at lokalisere stedet på Hesselø, hvor celten er fundet. Boegs meddelelse om findestedet „nær en Tørvemose“ har ikke kunnet hjælpe på sporet heraf, idet der ikke foreligger oplysninger om, at der i det hele taget er gravet tørv på øen. Hvis celten er fundet forholdsvis kort tid før indsendelsen, mener bestyrer Svend Jensen, Hesselø, at det sandsynligste er, at fundstedet er mosen ved huset Tjørnebo på den sydøstlige del af øen.
- <sup>4</sup> **Sophus Müller: Vor Oldtid.** 1897. S. 225-27.
- <sup>5</sup> Se f. eks. **Johannes Brøndsted: Danmarks Oldtid II.** Bronzealderen. 2. udg. 1958 og **H. C. Broholm: Danske Oldsager III og IV.** Ældre og Yngre Bronzealder. 1952 og 1953.
- <sup>6</sup> Oversigt over fund af yngre bronzealders støbeforme i **Evert Baudou: Die regionale und chronologische Einteilung der jüngeren Bronzezeit im Nordischen Kreis.** Studies in North-European Archaeology I, Acta Universitatis Stockholmiensis. 1960. Side 168 ff.
- <sup>7</sup> **H. C. Broholm: Øxeskafter af Træ og Horn fra Danmarks Bronzealder.** Aarbøger for nordisk Oldkyndighed og Historie 1934 s. 123 ff. og **Henrik Thrane: Nye mosefundne celtskafter af træ fra Danmarks oldtid.** Aarb. f. n. O. o. H. 1964 s. 72 ff.
- <sup>8</sup> Thrane ovenf. anf. og **W. Petsch: Neuerwerbungen des Stralsunder Museums.** Prähistorische Zeitschrift XVII. 1926 s. 235, afb. fig. 2.
- <sup>9</sup> Støttelisten er af Baudous type C, se Baudou ovenf. anf. Taf. III.
- <sup>10</sup> Om yngre bronzealders former se Baudou ovenf. anf.
- <sup>11</sup> Hesseløcelten er ikke taget med i Baudou ovenf. anf.
- <sup>12</sup> Baudou ovenf. anf. type VII B 1 og VII B 2.
- <sup>13</sup> Baudou ovenf. anf. type VII B 1 a og VII B 1 b, udbredelseskort tavle 10.
- <sup>14</sup> Baudou ovenf. anf. type VII B 2 c og d.
- <sup>15</sup> Baudou ovenf. anf., **H. C. Broholm: Danmarks Bronzealder.** Bd. III, 1946, s. 244, i fortegnelsen M 217, afbildn. s. 249.
- <sup>16</sup> Baudou ovenf. anf. B 1 a nr. 2.
- <sup>17</sup> Baudou ovenf. anf. B 1 b nr. 1.
- <sup>18</sup> Baudou ovenf. anf. B 2 c nr. 1.
- <sup>19</sup> Baudou ovenf. anf. B 2 c nr. 2.
- <sup>20</sup> Baudou ovenf. anf. B 2 c nr. 3.
- <sup>21</sup> Hovedformernes datering hos Baudou ovenf. anf.



- <sup>22</sup> **Therkel Mathiassen: Nordvestsjælland Oldtidsbebyggelse.** Nationalmuseets Skrifter, Ark.-Hist. Rk. VII. 1959. Celten anført i listen s. 156 under Rørvig sogn.