

EN STEN MED FRISKE SKÅLTEGN FRA HOLLØSE, KVANLØSE SOGN

af Henrik Thrane.

Gårdejer Jørgen Nielsen, Holløse, ringede 30/10-70 til Nationalmuseet og meldte et fund af en sten med skåltegn i rækker. Han gik ud fra, at det var en gravplads, idet der var trækul og potteskår.

Den 9/11-1970 besøgte jeg forhenværende gårdejer Jørgen Nielsen, og sammen så vi på findestedet. Det var sønnen Jens Peter Nielsen, der havde købt en mark på hver side af det gamle skeldige i sogneskellet og sløjfet diget for bedre at kunne dyrke de to marker under et. I linie med det gamle dige skulle der lægges drænrør, og det var ved gravning af grøften hertil fundet blev gjort. Der var afdækket en stensætning af større sten med mindre, tildels fliser ind imellem. På grund af føret – det hele sejlede nærmest – var det svært at afgøre stensætningens form.

Der var et par skår (1), som var opfattet som rester af en urne, og lidt udenfor stensætningen havde ligget en kalksten med prik-huggede skålgruber (2).

Skårene var desværre ganske små og ukarakteristiske, der er ikke tvivl om, at de var fra oldtiden, men nogen nærmere datering kan ikke gives.

Stenene lå i blandet fyld, gråt leret til forskel fra den brune undergrundsler udenfor anlægget. Der var spredte små stumper trækul, men ikke noget egentligt lag heraf. Stenene lå i en dybde af 0,45 m under markoverfladen og der var fortsat blandet jord i en dybde af 0,70 m, måske dybere, men der stod vand i drængrøften, så det var svært at afgøre, hvor dybt ned fyldskiftet fortsatte.

Undersøgelsen foretoges d. 14/4-1971 sammen med finderens Jørgen Nielsen.

Efter afrensning af løs jord tegnede sig en stenlægning eller stendyngge af uregelmæssigt omrids med en større sten liggende skråt ind og ned i nordenden, hvor der lå en flad sandsten et stykke inde i dyngen, skrånende nedad mod nord. Mod syd gik dyngen op til tre store sten, der lå med mindre sten i mellemrummene. Stendyngens top var betydeligt større end disse stens top. Efter fotografering af dette niveau fjernedes de øverste sten og et snit syd-nord påbegyndtes (fig. 1). Efter fjernelse af de øverste mindre sten viste den flade sten sig at være en del af en større knust flad rødlig sandsten, der var 0,75 m lang, 0,40 m bred og 0,12 m tyk. Under stenen var ikke, som man kunne have forventet, noget gravgemme, blot et ganske lille og meget uregelmæssigt område uden sten. Fylden var her, som ellers imellem stenene, grålig, blandet leret.

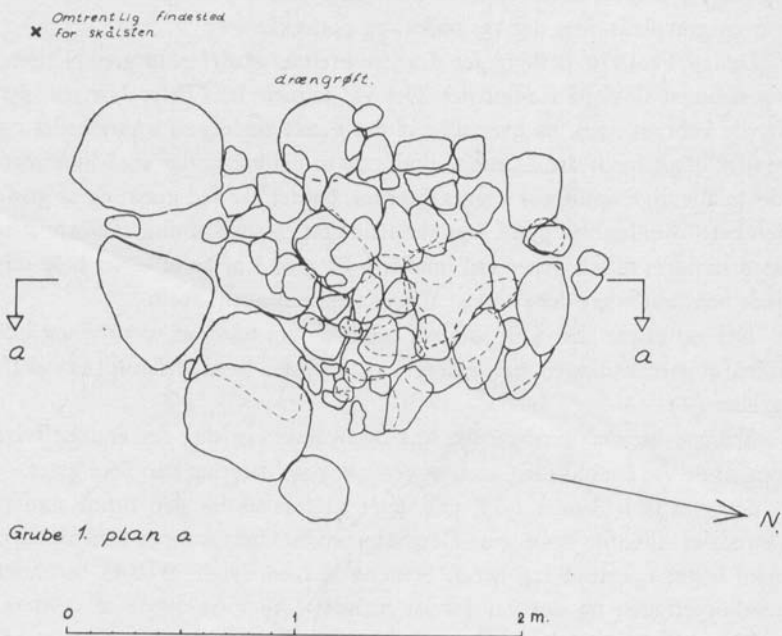


Fig. 1. Plan af stenlægningen, x markerer findestedet for skålstenen.



Fig. 2. Snit igennem stenlægningen.

I snittet (fig. 2) viste det sig, at flere af de større sten, der kunne ses i dyngens overflade fortsatte til dens bund, flere stod sat på deres smalleste ende hvilende på undergrund omkring niv. 200. Snittet tegnedes, hvorefter Jørgen Nielsen brækkede den vestlige halvdel igennem. Her viste det sig ligeledes, at store sten stod sat på grubens bund. Et enkelt flintafslag (fund a) lå under de store sten, der var den eneste genstand, der fandtes. Nogle få og små stumper trækul medtoges ikke, der var ikke nok til prøver.

Stenene lå i en grube, hvis omrids og bund dog ikke blev etableret med tilfredsstillende sikkerhed, tildels fordi drængroften var gået for tæt på langs vest, dels fordi der ikke var nogen skarpe grænser at se. Kanterne var såvidt det kunne ses uregelmæssige, bunden var nogenlunde flad midtpå, men ellers med skrånende sider.

Anlægget kan beskrives som en uregelmæssig oval grube $2,25 \times$ ca. 2 m og ca. 0,60 m dyb, grubens top var 0,45 m under nuværende overflade. I gruben var sat store sten ved siden af hinanden, således at de stod lodret, herover var lagt en flad sandstensflise og en løs stenlægning af hovedstore og mindre sten. Anlæggets top kan være ødelagt ved dyrkning for mange år siden, eller ved den sidst foretagne sløjfning og dyrkning. Skeldiget har gået lige henover anlægget og har således beskyttet det indtil 1970.

En tolkning af anlægget er svært at give. Den flade sandsten gav det en vis lighed med en grav, men der er hverken fundet brændte ben eller rester af ubrændte tænder eller knogler og ej heller oldsager, som kan formodes at høre til en grav. Da helleristningsstenen (2) er fundet blot ca. $\frac{1}{2}$ m mod syd, er det nærliggende at antage, at den oprindelig har ligget i eller på stendynge og er slæbt ud herfra ved den sidste markbehandling.

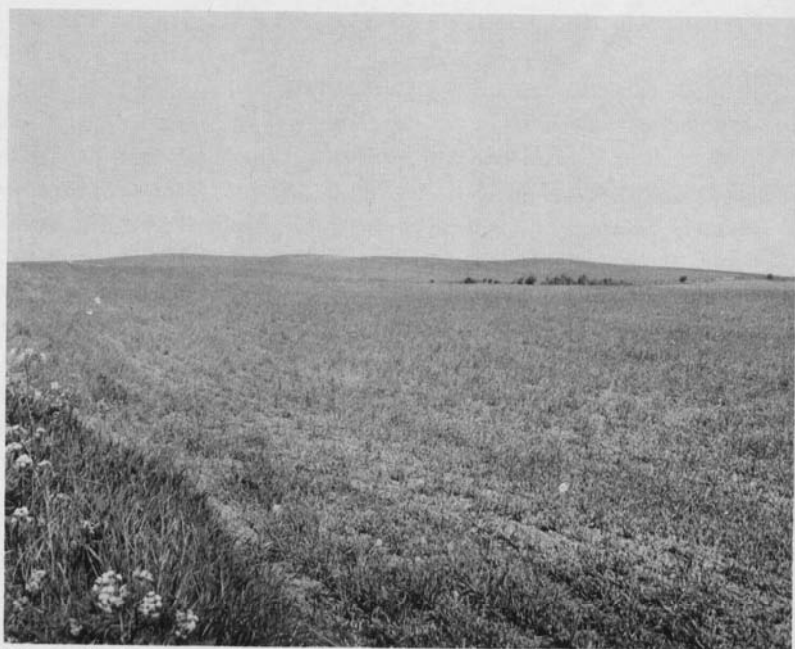


Fig. 3. Findestedet set fra NV.

Beliggenheden (fig. 3) på sydsiden af en bakke næsten i bunden af sadlen mellem to bakkedrag, hvor der er vandhuller mod vest, ligner ikke den anbringelse, man kunne forvente af en bronzealdergrav og passer i hvert fald ikke med en eventuel forsvundet høj – hvoraf der iøvrigt heller ingen antydninger er.

Undersøgelsen blev foretaget som hastegravning på 1 dag.

Beskrivelse af sten med skålgruber

Selve stenen med skålgruberne er afbildet fra de fire langsider på fig. 4–7 og en nærmere beskrivelse følger her.

Nærmest firkantet, naturligt formet, kalkstensblok, gråbrun overflade. Et stykke er brækket af, med gammel patinering, fra midt på den ene bredside og ned midt på den ene smalside. Dette brud har skarpe kanter og er sket efter at skålgruberne er indhugget. Derimod er brud på endefladerne formentlig ældre end skålgruberne, da de har samme farve og konsistens som stenens overflade iøvrigt.

Overfladerne er nummereret:

a. Nogenlunde plan med fire skålgruber, henholdsvis 4 – 2,9 – 3,4 og 2,7 cm i diameter, den største 1,8 cm dyb, den næststørste 1 cm dyb, den næstmindste 1 cm dyb og den mindste 1 cm dyb (fig. 4).

b. Delvis afspaltet flade, bevaret er to skålgruber samt kanten af en tredie og en svag antydning af en fjerde, denne sidste er dog så usikker, at den ikke bør medregnes. De to velbevarede er 2,5 og 3 cm i diameter. Arrangementet af de tre bevarede gruber sandsynliggør, at der har siddet en fjerde i det nu manglende stykke, så der har været fire gruber arrangeret (fig. 5).

c. Denne side har bevaret to tydelige gruber, begge 2,6 cm i diameter, i forlængelse af disse to en tredie, der ikke er hugget rigtigt ned, men blot fremstår som en diffus plet med prikhuvingsspor, 2,3 cm i diameter; der er en urenhed i stenen det pågældende sted, der kan forklare, at gruben ikke er hugget dybere. Ved siden af de to førstnævnte gruber sidder rester af to andre, hvoraf størstedelen er forsvundet med den afsprængte flis. På hjørnet på en skrå flade to prikhuvingsspor (fig. 6).

d. Velbevaret med to rækker gruber, tre i hver række samt i enden midtfor rækkerne en enkelt mindre grube, ialt 8, gruberne 2,2 – 2,5 cm i diameter og 0,6–0,8 cm dybe (fig. 7).

Alle skålgruberne står uden efterbehandling, med tydelige spor af de individuelle huggespor og med uregelmæssige fligede kanter. Gruberne på side b og delvis d har lidt hvidere bund, hvilket kunne antyde, at de er hugget i en anden omgang end gruberne på side a og c.

Fundet er interessant, dels ved stenens mærkeligt friske skåltegn, dels ved at den er beskadiget tilsyneladende i gammel tid. P. V. Glob ville sikkert sige, at den var blevet dræbt – at dens magiske indhold var ødelagt ved afhugningen. Desværre er stenen revet ud af sin sammenhæng, og det formentlig tilhørende anlæg er så intetsigende, at det ikke bidrager ret meget til forståelse af stenen.

Hvis vi går ud fra, at skålstenen har haft en vis betydning på grund af skåltegnene, samt at den er gravet ned ret hurtigt efter at tegnene blev hugget, er det nærliggende at tolke gruben som en slags offergrube. Stenen kan have hørt til gruben og direkte været årsagen til at gruben blev gravet og stenlægningen lagt. Måske kan stenen med skålgruberne have stået på stenlægningen som en slags alter. Vi får det ikke at vide nu og



Fig. 4 Skålstenen, side a



Fig. 5 Skälstenen, side b



Fig. 6. Skälstenen, side c.



Fig. 7. Skälstenen, side d.

tanken kan kun fremsættes som hypotese. Først når et andet heldigere fund bringer lignende forhold, kan hypotesen eventuelt bekræftes. Indtil da indgår anlægget fra Holløse behæftet med et spørgsmålstegn i en eksklusiv lille gruppe af formodede offergruber fra bronzealderen. Det tydeligste eksempel er en grube fra Midskov på Nordfyn, hvor en stor sten med mange skåltegn var gravet ned i en grube sammen med yngre bronzealders lerkarskår (Albrechtsen 1966). Andre Eksempler kan hentes i P. V. Glob's oversigt over de danske helleristninger (1969, fund no. 91). Her kan man også finde eksempler på, at friskhuggede helleristninger er gravet ned – oftest i gravanlæg som også den nyfundne arm-håndsten fra Jyderup skov (se artikel foran). Denne skik tyder på, at det mere var selve indhugningen af tegnene, som betød noget end det endelige billede. Dets betydning for de levende kan i hvert fald ikke have været stor, men måske desto mere for de døde?

Litteratur:

- Albrechtsen, E. 1966, Nye fund af skåltegn, Fynske Minder 1965, p. 173–183.
Glob, P. V. 1969, Helleristninger i Danmark, Jysk arkæologisk selskabs skrifter VII.