

ET KAKELFUND FRA THORUPGÅRDEN

Ved *Jørgen Ahlefeldt Laurvig*

Hvis man i dag nævner navnet Thorupgården, er det vel de færreste i Holbæk amt, som sætter navnet i forbindelse med en renaissance herregård, dog har der ikke langt fra Holbæk ligget en ikke ubetydelig gård, som i dag er totalt forsvundet, idet daværende forpagter Larsen på Eriksholm i december 1932 lod de sidste rester af gårdens fundamenter fjerne og fundamentsgrøfterne tømme for sten.

Holbæk museums daværende leder, lærer Albert Thomsen, havde imidlertid fået nys om sagen, og da Holbæk Amtstidende den 29. december 1932 bragte en notits om det fundne, var det naturligt, at Nationalmuseet sendte en ekspert til stedet, for at han kunne gøre sine iagttagelser. Det blev museumsinspektør Huggo Mathiesen, som kom ud på denne opgave. Hans rapport støtter sig til det skrevne fra Holbæk Amtstidende.

Der var ikke meget andet at se end de tomme fundamentsgrøfter, som var 2-3 meter brede, men alligevel kunne der dannes et vist billede af, hvordan husene havde set ud, som havde ligget på dette sted. Det drejede sig om to bygninger, ca. 30 m lange og 10 m brede, som indbyrdes lå parallelt med en afstand af 25 meter. Husene lå lidt skævt placeret i forhold til den vej, som i dag går fra krydset, hvor Ågerup kommunekontor ligger, til Maglegård. I nærheden af den lange bygning på bakketoppen, som kaldes Thoruphuset. Bygningerne lå syd for den nuværende vej, således at den nordlige længes nordøstlige hjørne kun lå ca. 8 meter fra vej-

kanten, og det nordvestlige hjørne ca. 20 meter fra samme vejkant. Midt på sydfacaden af det nordlige hus, viste fundamentsrester, at der havde været tilbygget en 5 m bred og en 3 m dyb tilbygning, som antageligt har tjent som trappetårn. Af de fundne brændte stens størrelse må det skønnes, at det må have drejet sig om en renæssancebygning, og for at støtte læsernes fanasi må bygningerne have lignet anlægget på Jomfruens Egede, med de to parallelt liggende huse. Den sydligste bygning har haft en mindre tilbygning, ifølge Huggo Mathiesen antageligt en bageovn. Synes man i dag, at det var et mærkeligt arrangement med eventuelt køkken i den ene fløj, og beboelse og deraf spisning i den anden fløj, behøver vi ikke at gå længere bort end til det nu nedrevne Ryegård, hvor man havde to parallelt liggende bindingsværkshuse, med køkken i den ene fløj og spisestue i den anden. At dømme efter de mange vingetegl, som der stadig findes rester af i jorden, må bygningerne have haft tegltag.

Huggo Mathiesen fandt endvidere 2 typer uglaserede gulvfliser, 25x25 cm og 12x12 cm og blev af arbejderne fortalt, at der havde været en del skår af indvendigt glaserede 3-benede lerpotter med sidestillet hank, de såkaldte stjertpotter.

Alt dette fik mig til at se særligt godt efter, da vi i vinteren 1966-67 drænedede marken, hvor der omtalte huse havde ligget, i håbet om at finde mere i de snit som dræningsgrøfterne frembragte, og det lykkedes at finde stumper af glaserede gulvfliser, nogle gule, andre grønne, samt de samme typer som ovenfor nævnte og en uglaseret diagonal delt.

Sommeren 1966 var stud. mag. J. O. Lefevre under arbejde i Nationalmuseets arkiv stødt på nogle breve fra november 1669, hvor der omtales »op til to hundrede tilhugne kampesteen som ere indsatte imellem urtehaven og gårdspladsen på Thorupgården«. I et andet beordrer kongen den 19. november rigens marsk »snaarest at se til at de hugne sten som ligger ved Thorup skal blive transporteret til Holbæk af bønderne, og leveret til toldereren der, til udskibning«. Den 30. november hedder det i et brev til rigens marsk. »Da majestæten af hans erklæring erfarer, at de hugne sten ved Thorup, ej før sneen kommer kan føres til Holbæk, må

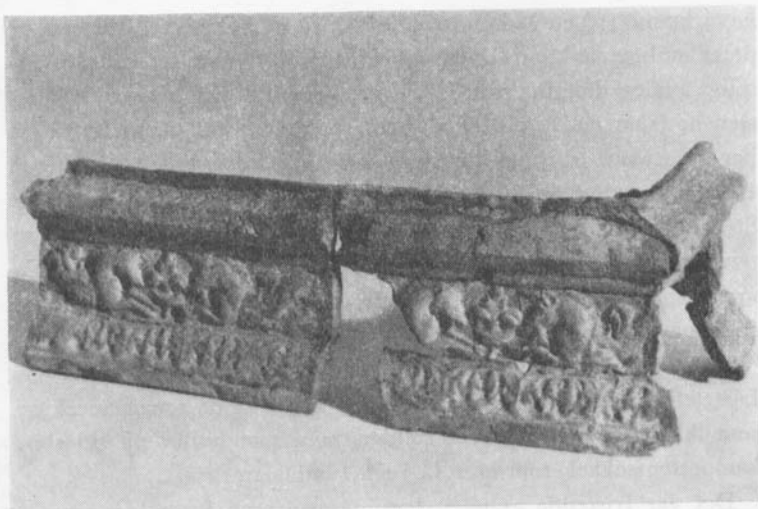


Fig. 1. Hjørne af fodstykke til kakelovn. Bemærk hestehovederne, som er nævnt i artiklen.

der ventes på sneføre, så bønderne på slæder kunne fremage dem.« Den 13. december er Frederik den Tredies interesse for stenene usvækket, og han får H. O. Wintherfeldt til at sende et par rustvognsheste til Holbæk for at hjælpe med transporten af stenene. Jørgen Bielke skal lade en del af Tudse herreds bønder hjælpe med at inddrage disse sten, de skal bistås af magistratens og komitetets bønder fra København. Lyder Lachmann Tolder i Holbæk skal betale Iver muremester for at opgrave de store hugne kampesten, og indkøbe en stenvogn til stenenes transport. Matz stenhugger i København får brev om, at han tillige med en anden stenhugger skal rejse til Thorup for at bese og taxere stenene, og Iver muremester får at vide, at han skal være med, når stenene skal læsses af og udskibes fra Holbæk.

Selvom København havde lidt betydeligt under den svenske belejring 1659, og selvom bygningsmaterialer hele landet over har været oppe i høje priser, så er det alligevel en meget stor interesse, at majestæten lægger for dagen for disse sten 10 år efter krigsbegivenhederne, de må derfor have været af betydelig størrelse og værdi, og det ville for os i dag være meget spændende, om vi

have kunnet se en sådan sten, for at få et indtryk af stenene og deres mulige funktion. Det var derfor en overraskelse, at der pludseligt under dræningsarbejdet dukkede en stor tilhuggen kampesten op, som målte 110 cmx73 cm, og det er vel tænkeligt, at vi her står overfor en af de sten, som ikke kom afsted i vinteren 1669, antageligt fordi den indgik i en endnu stående bygning. Stenen fortæller lidt om Thorupgården, idet det på Sjælland er usædvanligt at finde så prægtige kvadre som den omtalte. De munkestensbyggede renæssancehuse må have stået på en sokkel af sådanne tilhugne sten.

Efter hvad der er tilbage af de nu forsvundne huse, er man fristet til at tro, at vi her står overfor nogle af de renæssancehuse, som ikke har en nedgravet kælder, men som hviler på sin store kampestensokkel, som igen lå i sin fundamentsgrøft.

Det var fristende at gå i dræningsgrøfterne for at se, om der skulle ligge noget i kulturlagene, og det traf sig så heldigt, at der lå en række sten på tværs af en af renderne, fundamentet til et skillerum i den sydlige bygning. Ved disse sten lå der en del skår af kakelovnskakler, så mange at man kunne danne sig et billede af, hvorledes ovnen har set ud. Tillige lå der rester af en karakteristisk udseende tegl, som i heldigt tilfælde en gang vil hjælpe til at efterspore det værksted, kaklerne kom fra. På et stykke af disse tegl var der spor i af, at en pensel var strøget fri for farve, og der var de samme farvenuancer som genfandtes på kaklerne. Dette synes at pege imod, at det var et teglværk, som havde fremstillet disse.

Renæssancens ovne var opbygget efter samme system som en bilæggerovn, og kaklerne, som ovnen var muret op af, var presset i træforme, udført af samtidens bedste billedskærere. Alt medvirkede til, at ovnene var prydenstande som møblerede værelserne lige så overdådigt som et udskåret skab. Kaklernes motiver varierede meget, og var også påvirkede af mode. Således var det almindeligt i den katolske tid at have religiøse motiver på kaklerne, men da reformationen kom med sit ændrede synspunkt og med billedstormene, fik helgene deres afsked og blev erstattet af evangelister, som også ses Fig. III. Det var imidlertid ikke kun religiøse motiver

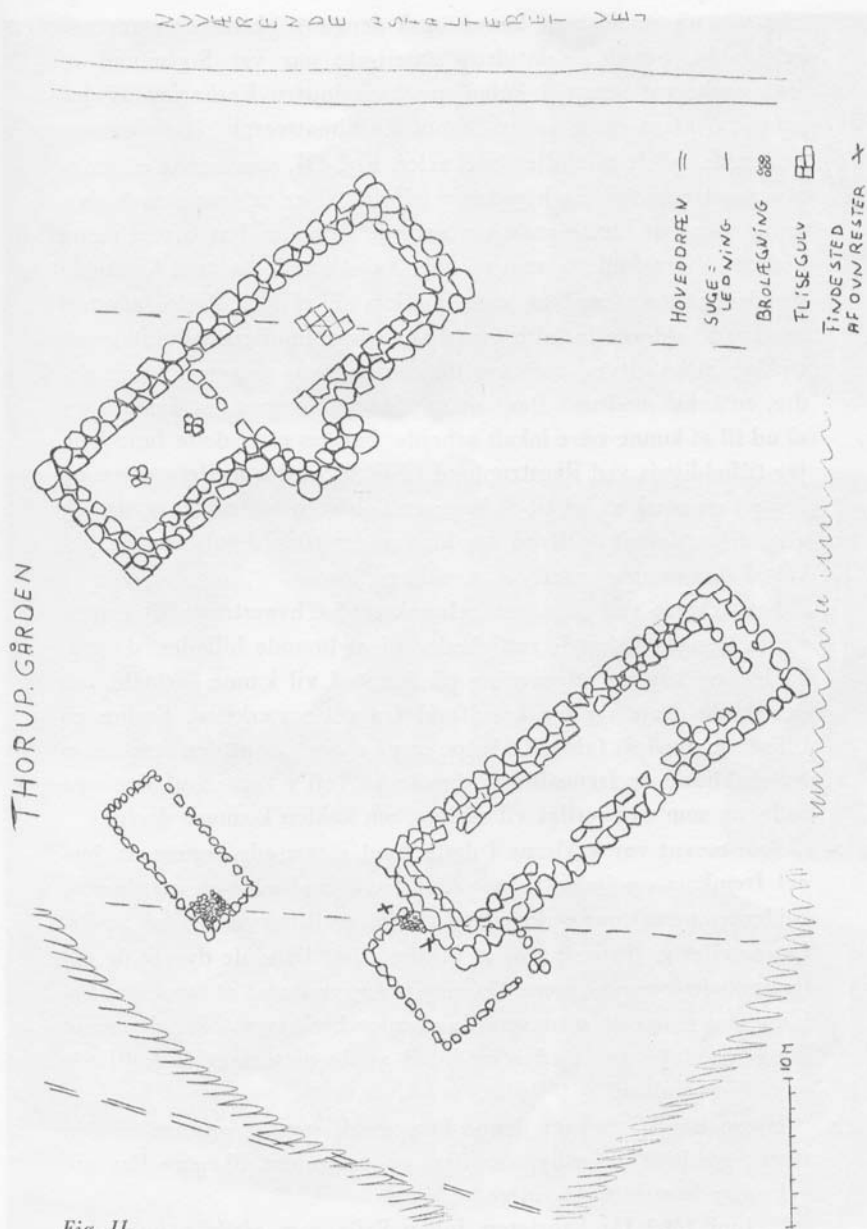


Fig. II.

som var på mode, man kunne også dengang glæde sig over noget smukt, og et af datidens stateligste par var Sigismund af Vasa, som var konge i Polen, og hans hustru Katharina af Jagelonica. Også disse to er blandt kakelmotiverne. Desuden var der en del af de såkaldte rudekakler, Fig. III, som havde et rudeornament i midten og hjørnerne udfyldt af et delfinlignende dyr, som ender i et typisk renæssanceslyng. Forneden har ovnen været afsluttet af en fodliste, som på hver kachel havde to imod hinanden seende havheste, med en vase imellem sig, Fig. I. Dette er stort set, hvad kaklerne fortalte i første omgang. Imidlertid fandtes små stykker af kakeltype, som kvalitetsmæssigt var ringere end de andre, en kachel med små fladt skårne fantasibloomster, og denne type så ud til at kunne være lokalt arbejde. Foråret efter dette fund kom jeg tilfældigvis ved Regstruplund til at se, at der mellem vejen og åen på en mark så ud til at ligge en del bygningsrester, og da jeg gik derhen for at se, hvad der lå, var der tilfældigvis nogle stykker af den samme kakeltype, som lå på jorden.

Fra arkiver ved man, at teglværket på Thygestrup, det nuværende Kongsdal, havde rettigheder til at brænde billeder, d. v. s. kakler, og kun en udgravning på det sted vil kunne fortælle, om det skulle dreje sig om kakelfund fra dette værksted. Endnu en lille ting, der i så fald vil hjælpe os på sporet, er at den form, som rudekaklerne er fremstillet i, havde en fejl i kanten af den ene rude, og som uvægerligt vil afsløre, om kaklen kommer derfra.

Som nævnt var kaklerne i dette fund glasserede, senere da jernet fremkom og jernovnene vandt frem, undlod man at glassere kaklerne, men smurte dem efter endt opstilling over med »isenfarve« eller grafitpasta, for at få dem til at ligne de dyrere og eftertragtede jernovne mere. Da man så begyndte på at lave ovnkaklerne fire gange så store som de ovenfor beskrevne, blev de meget skøre, og dette var medvirkende til at de pottemagerfremstillede ovne forsvandt ud af billedet.

Hvem har da bygget denne herregård, som er opstået af den største gård i Thorup by, som også er forsvundet. Slægten Pax må vel være de mest sandsynlige.

7. juni 1562 får kansleren Johan Friis, som ejede nabogården

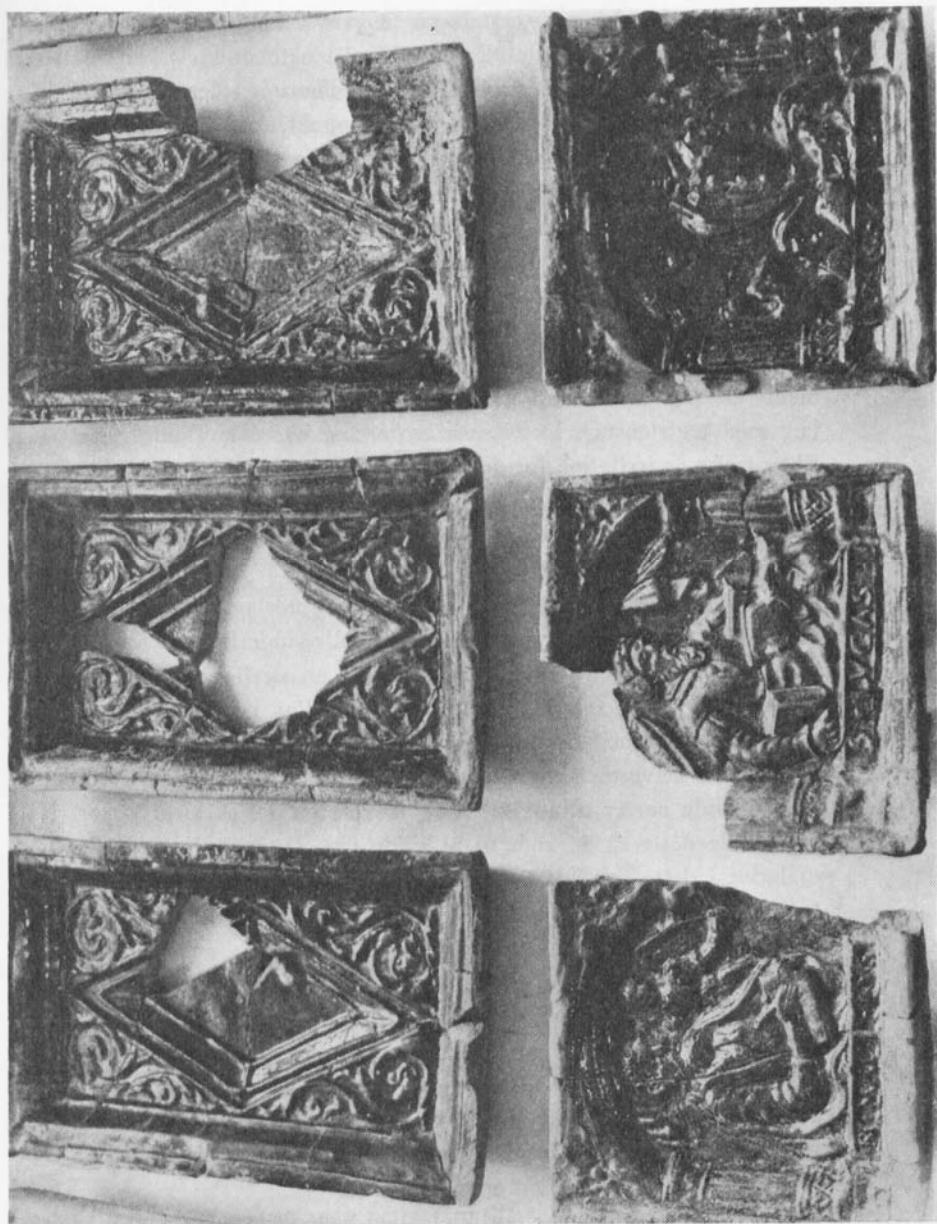


Fig. III. Typer på de fundne kakler. Nederst evangelist billeder.

Vinderup og Vinderup by, skøde på en gård i Ågerup sogn kaldet Thorupgården. Friis havde allerede den 27. oktober fået skøde på Thorup by, og man må deraf slutte, at Thorupgården må have været en selvstændig ejendom på det tidspunkt. Året 1583 erhverves Thorupgården af lensmanden på Holbæk Slot, Christoffer Festenberg Pax som oprindeligt var kommet her til landet som hingsterider, d. v. s. staldmester, hos Frederik den Anden. Året efter køber Pax 3 ejendomme i Thorup by, og det er vel til det tidspunkt, at man må henlægge gårdens opførelse. Et lavtliggende parti, som antageligt har været en fladvandet voldgrav, har adskilt borggården fra ladegårdsanlægget, som efter fund af fundamentsrester at dømme må have været et grundmuret trefløjet anlæg med teglstenstag. Dette anselige anlæg har utvivlsomt været til ærgrelse og irritation for den gamle væbnerslægt. Vasspyd, ejerne af Vinderupgården og Vinderup by som lå i Eriksholm No. ni mark, liggende på venstre side af vejen, når man kører ned mod skoven.

Uvenskabet mellem de to familier gav sig udslag i, at det ikke var muligt at blive enige om, hvem der skulle sidde finest i Ågerup kirke, og da slægten Vasspyd tillige satte en særlig høj stoleryg på deres kirkestol, for at forhindre familien Pax i at få del i vel-signelsen fra alteret, endte sagen på allerhøjeste sted, idet man klagede til selveste kong Christian den Fjerde. Majestæten gav de stridende parter tilladelse til at nedrive en del af kirkens kor, og udvide dette så de kom til at sidde ens. De manglende kalkmalerier i dette fag i koret og den ændrede tagkonstruktion fortæller endnu om denne fejde. Helt godt mellem de to familier blev det ikke, før Erik Vasspyd, bygherren til Eriksholm, som nedbrød Vinderupgården og byen, giftede sig med Karen Pax. Da dette par døde barnløst, arvede Karen Pax' brodersøn Christoffer de to godser.

Hvorledes de to ejendomme kom gennem de trange år under svenskerkrigene, er vanskeligt at bedømme, men de er nok tænkeligt, at Thorupgården har lidt mest, da den var lensmanden på Holbæk Slots bopæl og fædrene gård.

1683 mageskiftede søhelten Niels Juul Sæbygård ved Sæby med

Eriksholm og Thorupgården, og Holger Pax døde der som slægtens sidste mand og blev begravet i Sct. Nicolai kirke i Holbæk sammen med den øvrige familie. Thorupgården må på det tidspunkt have set ret ringe ud, siden Niels Juul i 1689 kunne få tilladelse til at nedbryde gården helt og lægge landsbyen Thorup og Thorupgården ind under Eriksholm hovedgårdstaxt. Det er derfor i dag meget vanskeligt at gætte, om de omtalte hugne sten har været tænkt anvendt til en forbindelsesfløj mellem de to parallelle hovedhuse, eller om bygningerne blev så ødelagte af svenskerne, at det har været nødvendigt at nedbryde den ene og lave havehegn af grundstenene.

Kildemateriale

Danske Herregårde 1944 Bd. 1. side 490.

Trap. 1954 Bd. 7. side 402.

Kai Uldall: I fynske minder 1968 side 213.

„Kulturen“s årbog 1936.

Side 193 billede 34.

Side 194 billede 35, 36.

Side 206 billede 60.