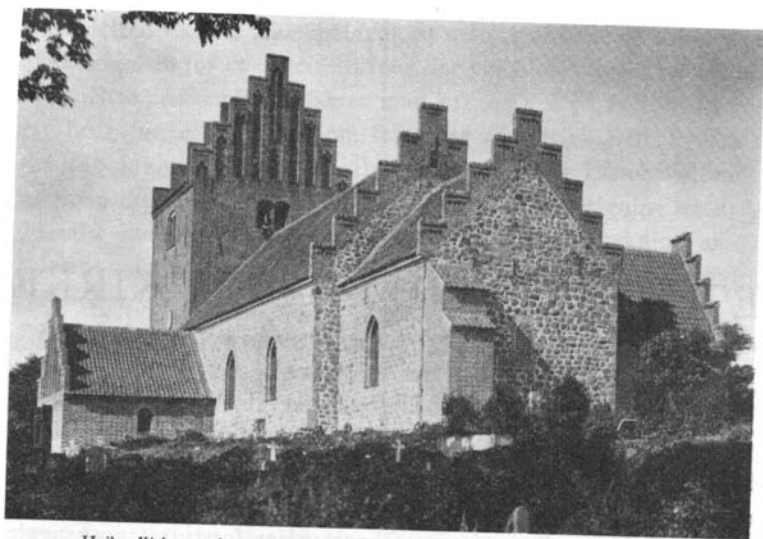


# ET GRAVFUND I HØJBY KIRKE

Af WILLY JOHANSEN

Under den restaurering af Højby Kirke, der i de senere år har fundet sted, forestået af arkitekt Marinus Andersen, blev der i foråret 1962 gjort et interessant fund. Ved den arkæologiske undersøgelse af korets gulv, som Nationalmuseet lod foranstalte, fandt arbejderne i en af senere begravelser forstyrret grav nogle tilsyneladende uanselige stykker tøj og de søndrede rester af et blybæger. Et par dage efter blev fundet suppleret med en knogle, hvortil sad fastgjort endnu lidt tøj. Det viste sig snart, at blystumperne kunne samles til en kalk og en tilhørende disk. En almindelig alterkalk hører imidlertid til de genstande, der bruges ved sakramenterne, og er derfor »et helligt kar«, vas sacram. Som alle genstande, der kommer i berøring med det indviede, skal en sådan kalk være af guld eller i det mindste forgyldt. Højbykalken er derimod af bly og må derfor antages at være en gravkalk, ligesom også fundet af knoglen tydeligt viser hen mod en begravelse. En nærmere undersøgelse af korets gulv, som forfatteren foretog, var straks nødvendig, men viste sig resultatløs. Som så ofte tidligere skulle også her en senere tids fromhed være til skade for arkæologien. Mange senere begravelser havde medført, at korets gulv var blevet omgravet, og havde dermed gjort det illusorisk yderligere at søge efter den grav, hvorfra knoglen, kalken og disken må stamme.

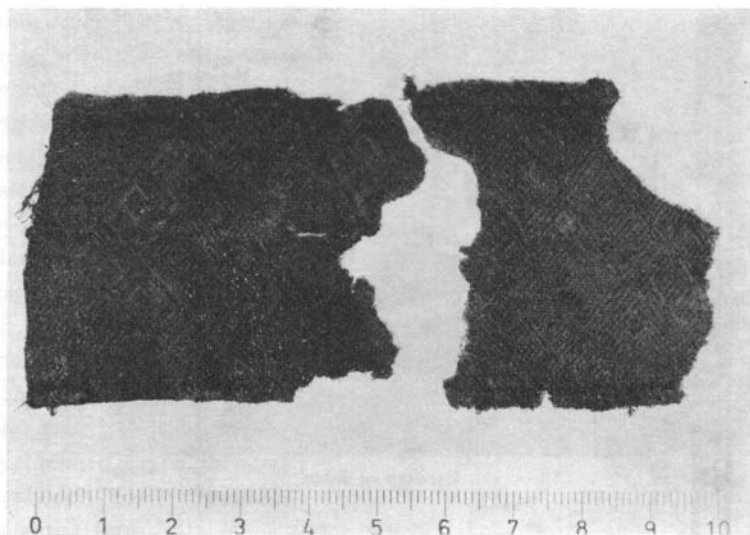
Undersøgelsen må således indskrænke sig til de nævnte fund. Tøjet blev velvilligst undersøgt af Nationalmuseets expert dr. phil. Margrethe Hald. Det kunne deles i to grupper. For det første



Højby Kirke set fra sydøst. Romansk kirke og skib med gotiske tilføjelser  
Fot. Kunstakademiet.

nogle stykker af et c. 4,5—4,9 cm bredt bånd. Det drejer sig her om et brikvævet silkebånd, prydet med et mønster i guldbroderi. Bunden er vævet i et à la grecque lignende mønster. Herpå er broderet — ligeledes med en à la grecque lignende tegning — et andet mønster bestående af rudeformede figurer, der går over hele båndets bredde. På begge langsider er syet kant.

Båndet har muligvis været påsyet som bort eller kant, men nøjagtigt at bestemme dets klædningsmæssige funktion lader sig ikke gøre. Det samme er tilfældet med den anden gruppe, der består af nogle ganske ødelagte stumper, der først blev antaget for at være af uld, men efter konservering viste sig at være af meget fin silke med broderi, i hvilket sandsynligvis indgår sølvtråde. Helt sikkert kunne dette imidlertid ikke afgøres, og lige så lidt som det var muligt at bestemme tøjets funktion, kunne det lade sig gøre at datere det. Vævning er en konservativ kunst, så kun i forbindelse med resten af fundet kan tøjets tidsfæstes til middelalderen. Fundomstændighederne udelukker, at der skulle være tale om fund fra to separate begravelser.

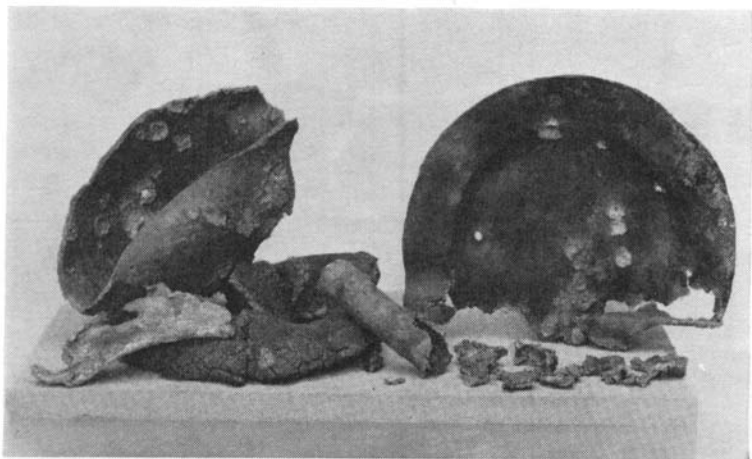


Tøjrester fra graven.

Een oplysning giver tøjet imidlertid: det er ikke en »hvemsomhelst«, der har hvilet i den grav, det stammer fra. Guld- og silkeindvirket tøj var ikke hvermandseje i middelalderen. Bæreren af en så kostbar dragt må uden tvivl søges i de højere samfundslag. I hvilken del af det middelalderlige samfund denne person kan findes, viser den anden del af fundet, gravkalken og disken. Begge dele blev overgivet konservator ved Nationalmuseet Knud Holm til konservering. Disken, der var nogenlunde velbevaret — omend ukomplet, behøvede kun en rensning. Den er ganske simpel, c. 16 cm i diameter, kun prydet med et kors indskrevet i en cirkel.

Kalken derimod var brudt i mange stykker og angrebet af blypest. At samle den, så den kunne fotograferes i den oprindelige skikkelse var ikke muligt, men det lykkedes konservator Holm at »genopbygge« den så meget, at arkitekt Holger Schmidt ved omhyggelige målinger kunne tegne den uden at behøve at tage sin tilflugt til konstruktioner.

Kalken er 18,7 cm høj. Foden 15,1 cm bred, let indadbuget sti-



Blykalken og disken.

gende til en højde af 6,5 cm. Midt på stilken sidder en kraftig knop, formet som et sekspas. Bægret, foroven 12,5 cm bredt, 6,5 cm højt, har elegant skrånende sider. Nogle ganske små blystumper kan måske tyde på, at kalken under bægret har været forsynet med en »kurv«.

At få et sådant udstyr med i graven var et privilegium forbeholdt gejstligheden. Som sværdet kunne følge ridderen i graven, således synes det naturligt, at en kirkens tjener i sin grav medtog symbolet for det vigtigste af sakramenterne, nadveren. Helt så nemt er det dog ikke. Selv om man ofte kan læse, at en gravkalk var det naturlige udstyr for en gejstlig persons grav, støttes dette ikke af de arkæologiske vidnesbyrd. I hvert fald ikke i Danmark, thi her findes ialt kun otte gravkalke. Af disse er Højbykalken den ene, om to andre har man kun en efterretning, og en fjerde er meget tvivlsom. Tilbage er kun fire: to fra Roskilde Domkirke, een fra Æbelholt Kloster og endelig Absalons kalk fra Klosterkirken i Sorø. I stedet for at være almindeligt gejstligt gravgods må en gravkalk derfor betragtes som en sjældenhed i Danmark — en genstand, der ikke har fulgt en gejstlig af lavere orden i graven, men antagelig været forbeholdt højerestående kir-